



Bedienungsanleitung ACG Holzspalter 8T230 COMFORT

CE *Bedienungsanleitung und Sicherheitshinweise
lesen und beachten!*
Druck- und Rechtschreibfehler vorbehalten



“Vielen Dank für den Kauf Ihrer ACG Holzspaltmaschine! Um optimal und sicher arbeiten zu können, ist es wichtig, diese Anleitung zuerst zu lesen und zu verstehen. Wenn etwas nicht klar ist, kontaktieren Sie uns bitte und wir helfen Ihnen gerne weiter. Tipp: Sehen Sie sich auch unsere praktischen Lehrvideos auf unserem YouTube-Kanal an und folgen Sie uns auf Facebook, um weitere Tipps auf www.facebook.com/acghoutklovers zu erhalten. “



Index

1. Sicherheit	4
Symbole	4
Bestimmungsgemäße Verwendung	4
Restrisiko	4
Sicherheitshinweise	5
2. Montieren	6
Lieferumfang Maschine	6
Übersicht zusammengesetzte Maschine	7
Montieren Maschine	8
3. Inbetriebnahme & Betrieb	11
Vor jedem Gebrauch überprüfen	11
Überprüfen Ölstand	12
Stecker 400 V mit Phasenwender	12
Bedienung	13
Geeignetes Holz	14
Holzpositionierung	14
Verklemmte Holzstücke entfernen	14
Spaltlänge einstellen	15
Schräg Holz spalten	15
Ventileinstellung	16
4. Wartung & Pflege	18
Speichern	18
Überprüfen Ölstand	18
Öl wechseln	19
Hydrauliköltyp	19
Schmieren von bewegliche Teile	19
Das messer scharfen	19
Ersatzteile	19
Garantie	19
5. Technik	20
6. Konformitätserklärung	21
7. Probleme	22
8. Ersatzteilliste und Explosionszeichnung	23

1. Sicherheit

Symbole



Lesen Sie die Sicherheits- und Bedienungsanweisungen sorgfältig durch, bevor Sie mit der Maschine arbeiten.



Tragen Sie Sicherheitsschuhe, wenn Sie mit dem Holzspalter arbeiten, um Ihre Füße vor fallendem Holz zu schützen.



Tragen Sie Handschuhe, während Sie mit dem Holzspalter arbeiten, um Ihre Hände gegen Splitter und ähnliches zu schützen.



Tragen Sie während der Arbeit eine Sicherheitsmaske / -brille, um Ihr Gesicht und Ihre Augen vor dem Springen von Holz zu schützen.



Entfernen oder ändern Sie keine Sicherheits- und Schutzteile der Maschine.



Halten Sie den Arbeitsplatz sauber. Eine ungeräumte Arbeitsumgebung kann zu Unfällen führen.



Öl ist brennbar und kann eine Explosion verursachen. Rauchen Sie nicht und öffnen Sie kein Feuer in der Nähe der Maschine.



Lassen Sie kein altes Öl im Abwasser oder auf dem Boden liegen, sondern bringen Sie es zu einer speziellen Mülldeponie.



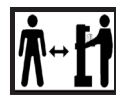
ACHTUNG! Gefahr schneiden! Berühren Sie keine gefährlichen Teile, wenn sich die Maschine in Bewegung befindet.



ACHTUNG! Lesen Sie diese sorgfältig.



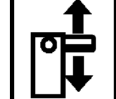
Immer den Motor aus Schalten und den Stecker aus der Steckdose ziehen, um Reparatur-, Wartungs- oder Reinigungsarbeiten durchzuführen.



Betreiben Sie die Maschine immer mit einer Person. Halten Sie andere Personen und Tiere in einem Mindestabstand von 5 Metern zur Maschine.



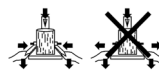
VORSICHT! Bewegliche Teile!



Berücksichtigen Sie immer die Bewegung des Spaltmessers.



Maschine nicht in die Müllabfuhr stellen. Gemäß der europäischen Richtlinie 2002/96 / EG müssen defekte elektrische Geräte an einer speziellen Abfallentsorgungsstelle gebracht werden.



Drücken Sie das Holz während des Spaltens mit den vorgesehenen Armen der Maschine zusammen.



Siehe Ölstandshilfe und erneuern im Handbuch.

Bestimmungsgemäße Verwendung

- Verwenden Sie den Holzspalter nur zum Spalten von Holz
- Nur gerade geschnittene Holzstücke sind zum Spalten mit dieser Holzspaltmaschine geeignet.
- Metallteile (Nägel, Drähte usw.) sollten vor dem Spalten entfernt werden.
- Jede andere Form der Verwendung gilt als nicht bestimmungsgemäß. In diesem Fall haftet der Hersteller nicht für Schäden, die durch unsachgemäßen Gebrauch entstanden sind.

Restrisiko

Trotz der ordnungsgemäßen Verwendung verbleibt ein Restrisiko während des Maschinenbetriebs. Minimieren Sie dieses Risiko, indem Sie dieses Handbuch lesen und verstehen.

Die Beachtung der Anweisungen und die Wachsamkeit während des Einsatzes reduzieren das Risiko schwerer Verletzungen des Benutzers oder Schäden an der Maschine.

- **ACHTUNG!** Die Nichtbeachtung von Vorsichtsmaßnahmen kann zu schweren Verletzungen des Benutzers und Schäden an der Maschine führen.
- **ACHTUNG!** Stromschlaggefahr bei Verwendung von nicht-standardmäßigen elektrischen Quellen und Anschlüssen.
- **ACHTUNG!** Stromschlaggefahr bei Verwendung von nicht-standardmäßigen elektrischen Quellen und Anschlüssen
- **ACHTUNG!** Brandgefahr/ rutschen von austretendem Öl.

Sicherheitshinweise



Lesen Sie die folgenden Hinweise, bevor Sie mit diesem Produkt arbeiten. Geben Sie diese Anweisungen allen Personen, die mit der Maschine arbeiten, und bewahren Sie sie für die zukünftige Verwendung an einem sicheren Ort auf.

ALLGEMEINE MEINUNG:

- Seien Sie wachsam! Arbeiten Sie rational und benutzen Sie die Maschine nicht wenn Sie müde sind, unter dem Einfluss von Drogen, Alkohol oder (schweren) Medikamenten, die Ihre Reaktionsfähigkeit reduzieren können. Ein Moment der Unaufmerksamkeit kann zu Verletzungen führen.
- Stelle die Maschine fest auf den Boden.
- Nehmen Sie eine sichere Arbeitsposition ein.
- Niemals auf der Maschine stehen oder sitzen.
- Tragen Sie immer während der Benutzung der Maschine:
 - Eine Sicherheitsmaske oder Brille;
 - Arbeitshandschuhe;
 - Arbeitsschuhe mit Stahlnasen;
 - Geeignete Arbeitskleidung: keine lose Kleidung oder Schmuckstücke, diese können an beweglichen Teilen hängen bleiben.
- Betreiben Sie die Maschine immer mit einer Person.
- Der Benutzer ist für Dritte in der Nähe, des Arbeitsbereichs verantwortlich.
- Fangen Sie nicht an zu spalten, wenn sich Personen in unmittelbarer Nähe der Maschine aufhalten. Mindestabstand 5 Meter.
- Die Maschine darf nicht von Kindern oder Jugendlichen unter 18 Jahren benutzt werden.
- Halten Sie Kinder von der Maschine fern.
- Lassen Sie niemals eine Maschine eingesteckt.
- Halten Sie den Arbeitsplatz sauber, Unordnung kann zu Unfällen führen.
- Überlasten Sie die Maschine nicht. Arbeiten Sie innerhalb der maximal empfohlenen Kapazität der Maschine.
- Arbeiten Sie nur mit einem kompletten und richtig zusammengebauten Holzspalter. Wenden Sie keine maßgeschneiderten Einstellungen an der Maschine an, die Ihre Garantie gefährden könnten!
- Fehlerhafte oder beschädigte Teile der Maschine sollten sofort ausgetauscht werden.
- Reinigen Sie die Maschine nicht mit Wasser. was sich negativ auf die Lebensdauer der Maschine auswirkt.
- Lassen Sie den Spalter nicht im Regen stehen und verwenden Sie ihn nicht bei Regen.
- Lagern Sie die Maschine an einem trockenen Ort, außerhalb der Reichweite von Kindern.
- Schalten Sie den Holzspalter aus und trennen Sie den Net-

zstecker aus der Steckdose, bei:

- Die Ausführung von Reparaturen;
- Durchführung von Wartungsarbeiten
- Transport;
- Unbeaufsichtigt lassen (auch für kurze Zeiträume).



- Überprüfen Sie die Maschine auf mögliche Schäden.
 - Prüfen sie die Schutzteile. Sind diese intakt und sitzen Schrauben und muttern fest.
 - Alle Teile der Maschine müssen korrekt installiert werden, für einen ordnungsgemäßen Betrieb.
 - Beschädigte Teile müssen sofort von einem Fachmann ausgetauscht werden. Nur Originalteilen verwenden.
 - Beschädigte oder nicht lesbare Sicherheitsaufkleber an der Maschine sollten sofort ausgetauscht werden.

BERATUNG ELEKTRISCHE SICHERHEIT:

- Schließen Sie die Maschine nur an eine Stromversorgung an, die über einen 30 mA Schutzschalter verfügt.
- Verwenden Sie eine träge Sicherung von 16A in Ihrer Sicherungskasten
- Die elektrischen Anschlüsse müssen die IEC 60245 (H 07RNF) treffen und mit einem Kabelquerschnitt von mindestens 2,5 mm² und einer maximalen Kabellänge von 25 Metern ausgeführt werden.
- Verwenden Sie das Gerät niemals mit einem Netzkabel über 25 m Länge.
 - Lange Kabel verursachen Spannungsabfall. Die Leistung und der Betrieb der Maschine werden reduziert. Es kann sogar die elektrischen Teile beschädigen.
- Stelle sicher, dass die Verlängerungskabel in gutem Zustand sind und während des Gebrauchs nicht nass werden.
- Verwenden Sie das Kabel nicht für unsachgemäße Zwecke. Vor Hitze, Öl und scharfen Kanten schützen.
- Wenn das Kabel nicht benutzt wird, nehmen Sie es aus der Steckdose.
- Überprüfen Sie regelmäßig die Verlängerungskabel und ersetzen Sie sie, wenn sie beschädigt sind.
- Verwenden Sie im Freien nur Verlängerungskabel, die für diesen Zweck geeignet sind.
- Lassen Sie niemals einen Teil des Verlängerungskabels auf die Kabeltrommel. Dies kann schwere Schäden oder sogar Feuer verursachen!
- Machen Sie keine vorübergehenden elektrischen Verbindungen. Umgehen oder deaktivieren Sie niemals Sicherheitsfunktionen an den Maschinen- oder Verlängerungskabeln.

2. Montieren

Lieferumfang Maschine

- 5x Schraube M8
- 8x Scheibe M8
- 3 Mutter M8
- 2x Flügelmutter



- 2x Sicherungsfeder
- 2x Scheibe gross



- 1x Tischl



- 2x Arm (Links & Rechts)
- 2x Gummi



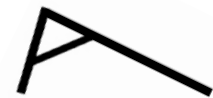
- 2x Achse für Arm
- 2x Schraube M6



- 1x Fußpedal
- 1x Hochdruckstange



- 1x Fußstütze



- 1x Knopf



- 1x Ölmesstab



- 2x Rad



- 1x Elastiek met haakjes



- 1x Body



- 1x Achse für Räder




Übersicht zusammengebaute Maschine



2. Montieren

Montieren machine

 Überprüfen Sie vor der Montage alle Teile des Comfort. Auf Seite 6 finden Sie einen Überblick über den Lieferumfang. Wenn der Inhalt Ihrer Lieferung nicht mit der Liste übereinstimmt, wenden Sie sich bitte an den Kundendienst von ACG.



1 Schneiden Sie die Schachtel, direkt über der Palette, mit einem Messer herum. Entfernen Sie nun den oberen Teil der Schachtel.



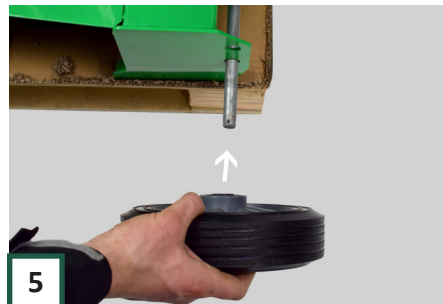
2 Wickeln Sie den Verpackungsfolie von der Maschine. Stellen Sie sicher, dass die losen Teile nicht fallen.



3 Lassen Sie die Maschine auf der Palette und schieben Sie die Achse für die Räder durch das untere Loch auf beiden Seiten der Fuss.



4 ACHTUNG! Stellen Sie sicher, dass die Fußstütze hinter der Maschine platziert ist, indem Sie die Achse wie auf dem Foto oben gezeigt einsetzen.



5 Dann setzen Sie die Räder auf die Achsen. Stellen Sie sicher, dass der hervorstehende Teil des Rads zur Maschine zeigt.



6 Sichern Sie die Räder, indem Sie die beiden großen Ringe und die Sicherungsfedern auf beiden Seiten der Achse montieren.



7 Nehmen Sie nun die Maschine von der Palette.



8 Stellen Sie den Tisch auf, indem Sie ihn schräg in die Halter schieben. Ziehen Sie dann die Schrauben fest an und **sichern Sie die Muttern auf beiden Seiten mit dem Schraubenschlüssel 17.**



9 Wenn das Messer die Montage des Tisches verhindert: Schließen Sie die Maschine an und starten Sie. Das Messer hebt automatisch. Schalten Sie es dann wieder aus und stellen Sie den Tisch auf.



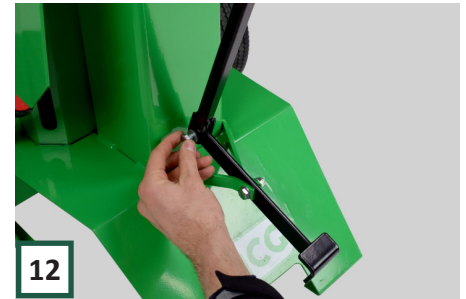
10

Montieren Sie dann das Fußpedal vor den Hochdruck Mechanismus des Tisches mit einer M8-Schraube, einer Mutter und zwei Unterlegscheiben.. Stellen Sie sicher, dass die Fußstütze nach oben zeigt.



11

Befestigen Sie dann die Hochdruckstange mit einer M8-Schraube, einer Mutter und zwei Unterlegscheiben am unteren Rand des Spalttisches. Festziehen, bis sie gerade noch bewegen.



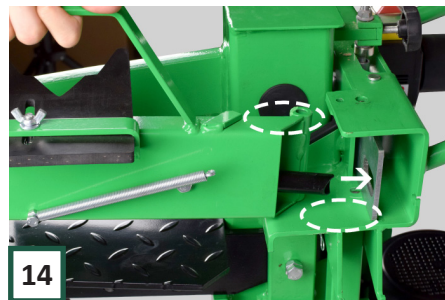
12

Verbinden Sie dann das Fußpedal mit einer M8-Schraube, einer Mutter und zwei Unterlegscheiben mit die Hochdruckstange. Ziehen Sie sie fest, bis sie gerade noch bewegen.



13

Montieren Sie dann die Gummis, mit denen Holz in beiden Querlenkern festgeklemmt werden kann. Setzen Sie die Schrauben unten und die Scheiben und Flügelmuttern oben ein.



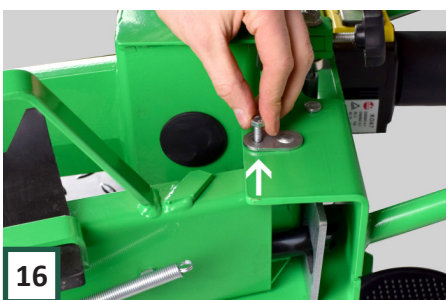
14

Führen Sie beide Bedienarme mit dem schwarzen Rohr durch das Loch im metallfarbenen Streifen. **Anweisung:** Fetten Sie das Rohr und die grünen Scharnierpunkte, an denen sich die Kreise befinden, ein.



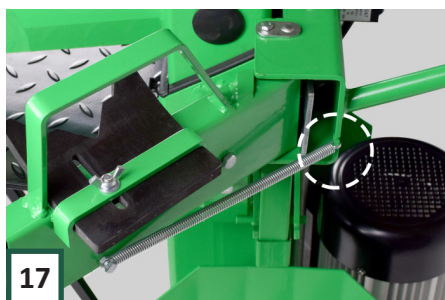
15

Steek de assen door de armen. **Tip:** Vet ook de assen eerst in met smeervet.



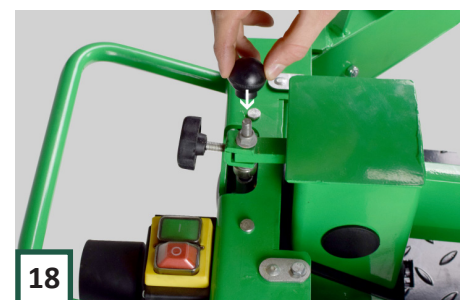
16

Motieren Sie die M6-Schrauben , um die Achsen zu sichern.



17

Haken Sie die Feder in den Rahmen der Maschine ein. Die Betätigungsarme werden somit automatisch zur Seite gezogen.



18

Drehen Sie den Höhenverstellknopf auf das Gewindeende des Höhenverstellstifts. Damit können Sie einfach die Rücklaufhöhe des Messers einstellen.

3. Inbetriebnahme & Betrieb



19

Entfernen Sie dann den Stopfen am Einfüllstutzen des Öltanks und setzen Sie den Ölmesstab dort ein.



20

Zum Schluss haken Sie das Gummiband um die beiden Betätigungsarme. Dies hält sie während des Transports zusammen.

Stellen Sie sicher, dass Sie die Sicherheitsvorkehrungen auf den Seiten 4 und 5 sorgfältig studiert haben, bevor Sie mit der Maschine arbeiten. Im Folgenden finden Sie eine Liste der sechs häufigsten Situationen, die zu Unfällen mit Holzspalter führen können. Sei vorsichtig!

- 1) Arbeiten mit zwei oder mehr Personen an oder in der Nähe des Holzspalters;
- 2) Das Fallen des zu spaltenden oder gespalte Holzes;
- 3) Die hohe Geschwindigkeit und Kraft des Holzes, das beim Spalten entstehen kann;
- 4) Manipulation von technischen Sicherheitsfunktionen;
- 5) Die unzulässige Verwendung von Spaltern ohne Zweihandbetrieb;
- 6) Unfälle beim Entfernen von verklemmtes Holz.

Vor jedem Gebrauch überprüfen

Überprüfen Sie vor jedem Gebrauch ob:

- Die Maschine ist komplett und korrekt montiert worden ist.
- **Vor allem den Auflegetisch!**
- Es beschädigte Teile gibt;
- Alle Schrauben und Muttern fest angezogen sind;
- Das Hydrauliksystem undicht ist;
- Der Schalter funktioniert ordnungsgemäß;
- Die Bedienungshebel funktionieren ordnungsgemäß.

Prüfen Sie, ob der Motor richtig ein-/ausgeschaltet wird und ob das spalt Messer nur eingeschaltet wird wenn beide Hebel vollständig gedrückt sind, bleibt stationär wenn einer von ihnen gedrückt wird und in die oberste Position zurück kehrt beim Loslassen beider Hebel.



erwenden Sie die Maschine nicht, wenn er Mängelhaft ist. Beheben Sie zuerst die Mängel. Wenden Sie sich bei Bedarf an den Hersteller. Sorgen Sie auch für einen sauberen Arbeitsplatz:

- Ohne Rutschgefahr;
- Frei von Hindernisse;
- Und ausreichendem Licht.



Verwenden Sie die Maschine nicht in unmittelbarer Nähe von Gas, Benzin oder andere leicht entflammare Materialien!

3. Inbetriebnahme & Betrieb



Lesen Sie die Sicherheits- und Bedienungsanweisungen sorgfältig durch, bevor Sie mit der Maschine arbeiten.



Tragen Sie Sicherheitsschuhe, wenn Sie mit dem Holzspalter arbeiten, um Ihre Füße vor fallendem Holz zu schützen.



Tragen Sie Handschuhe, während Sie mit dem Holzspalter arbeiten, um Ihre Hände gegen Splitter und ähnliches zu schützen.



Tragen Sie während der Arbeit eine Sicherheitsmaske / -brille, um Ihr Gesicht und Ihre Augen vor dem Springen von Holz zu schützen.

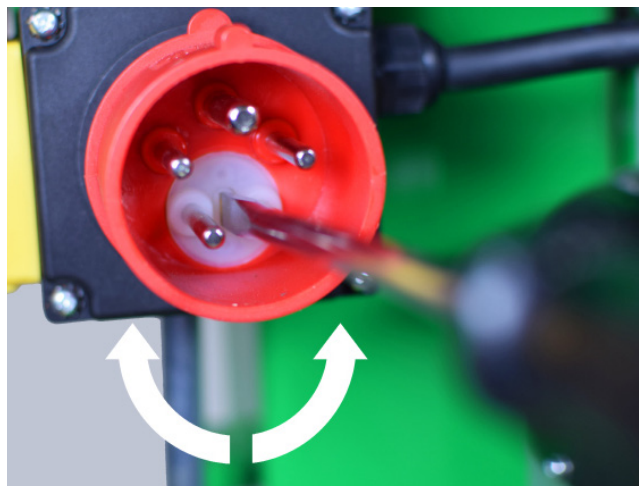
Überprüfen Ölstand

Vor der ersten Inbetriebnahme den Ölstand mit dem Holzfäller überprüfen. Die Maschine wird mit einem vollen Öltank geliefert, dies kann jedoch aus irgendeinem Grund abweichen.

- Siehe Plan zum Ölnivellieren auf **Seite 16**

Stecker 400 V mit Phasenwende

Die Polarität des Steckers ist möglicherweise falsch. In diesem Fall funktioniert die Maschine nicht. Beim Starten hören Sie ein hohes Geräusch und die Säule steigt nicht von selbst an. Um dieses Problem zu lösen, kehren Sie die Polarität des Steckers an der Maschine mit einem flachen Schraubendreher um, wie in der nebenstehenden Abbildung gezeigt. Drücken Sie mit dem Schraubenzieher in den Schlitz in die weiße Scheibe und kehren Sie dann die Polarität um. Wenn Sie nun die Maschine anschließen und in Betrieb nehmen, steigt die Säule mit dem Messer automatisch an.



Bedienung



1
Schließen Sie die Maschine an ein dickes Verlängerungskabel an. Mindestens 2,5 mm² bei 230 Volt. Oder 5-poliges Kabel 16A bei 400 V.



2
Schalten Sie die Maschine ein durch das Drücken von der grünen Taste. (Siehe Polaritätsumkehr einer 400-V-Maschine auf Seite 12)

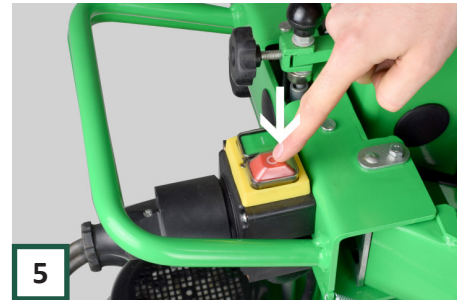


3
ACHTUNG! Starten Sie die Maschine bei kaltem Wetter mit 1 gedrücktem Hebel. Erwärmen Sie es 1 Minute lang, bevor Sie den Hebel loslassen und die Säule anheben.



4
Stellen Sie das zu Spaltendes Holzblock auf den Tisch. Bewegen Sie beide bedienhebel nach innen. Drücken Sie dann beide schwarze Hebel ganz hinein, das Spalt-

messer wird jetzt runter gehen. Lassen Sie das Messer ausreichend in das Holz eindringen so dass das Holzblock wirklich geschnitten wird. Lassen Sie dann die Hebel los und das Spaltmesser kommt wieder hoch. Drehen Sie das Holzblock und Wiederholen Sie den Vorgang bis das Block vollständig gespaltet ist. **Sehen Sie sich für korrekte Positionierung des Holzes und Einstellen der Hublänge Seite 14 und 15 an!**



5
Fahren Sie das Spaltmesser in die untere Position. Schalten Sie die Maschine durch Drücken des roten Druckknopfes aus. Entfernen Sie dann das Verlängerungskabel.



6
Stellen Sie einen Fuß auf die Fußstütze hinten an der Maschine.



7
Ziehen Sie die Maschine mit dem entsprechenden Griff zurück, um sie zu bewegen.

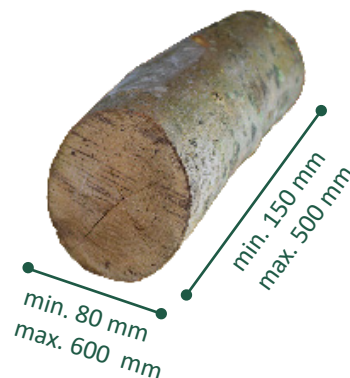
3. Inbetriebnahme & Betrieb

Geeignetes Holz

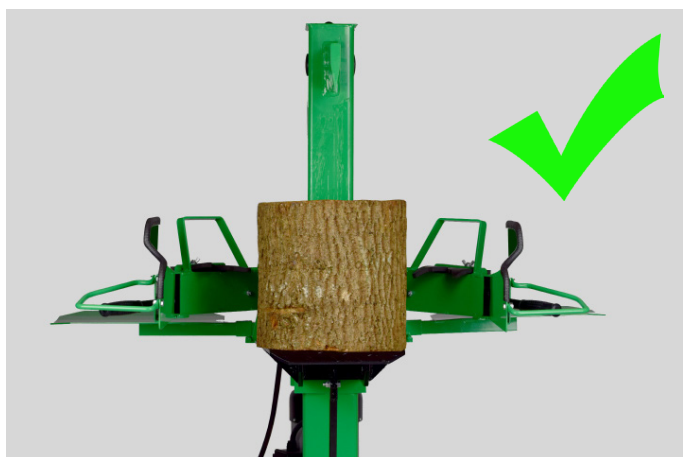
Diese Maschine eignet sich zum Spalten der meisten Holzarten. Die Spaltfähigkeit des Holzes wird unter anderem durch folgende Faktoren bestimmt:

- Trockenheit (je trockener, desto schwieriger zu spalten)
- Durchmesser (je größer desto schwieriger zu teilen)
- Länge (je länger desto schwieriger zu teilen)

Rechts ist ein Bild mit den Abmessungen von Rohholz, das mit dieser Maschine geteilt werden kann. Der genaue Durchmesser hängt von der Holzart und der Trockenheit ab.



Holzpositionierung



Bevor Sie mit dem Spalten anfangen. Stellen Sie das Holz immer senkrecht auf die Maschine und stellen Sie sicher, dass das Holz hinten an die Säule anliegt, bevor Sie mit dem Spalten beginnen



ACHTUNG! Niemals Holz horizontal und schräg auf die Maschine legen! Achten Sie auch auf Äste und unregelmäßig geformtes Holz. Legen Sie immer die gesägte Seite gegen das Messer und achten Sie beim Spalten. Die unregelmäßigen Stücke können unerwartete Bewegungen machen.

Verklemmte Holzstücke entfernen

- 1: Wenn das Holz an das Messer steckt und sich mit nach oben bewegt, drücken Sie beide Hebel und bringen Sie es zum Tisch. **ACHTUNG! Halten Sie die Bedienarme nicht unter den Block, da dies die Maschine beschädigen kann!**
- 2: Stoppen Sie die Maschine, sobald der Stamm etwa 50mm erreicht über dem Spalttisch durch Lösen einer Hand und drücken Sie den Schalter. (Der Boden des Blocks darf nicht über die Bedienungsarmen liegen!)
- 3: Sie können jetzt beide Hebel loslassen. Verwenden Sie einen Block Holz oder ein Hammer, um den Block vorsichtig zu lösen zu tippen. Auf diese Weise landet es sicher auf dem Tisch ohne eine gefährliche Situation.



Arbeiten Sie beim Entfernen immer mit 1 Person.



Spaltlänge einstellen



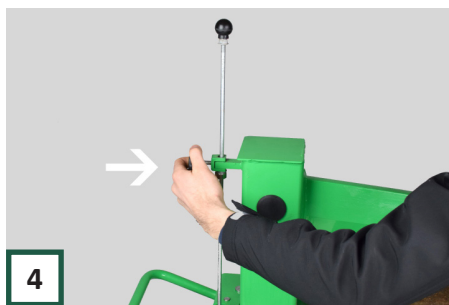
1 Legen Sie ein grobes Stück Holz als Maßstab und senken Sie die Säule mit dem Messer ab, indem Sie beide Hebel drücken.



2 Wenn sich das Messer direkt über das Holzblock befindet lassen Sie einer der beiden Hebel los. Das Messer bleibt jetzt auf die entsprechende Höhe stehen.



3 Halten Sie noch immer mit einer Hand den Hebel gedrückt und ziehen Sie mit die andere Hand den Stift für die Höhenverstellung nach oben.



4 Sie können die Stange loslassen. Ein Magnet hält es an der Stelle. Durch den Schwarzen Knopf auf der Rückseite fest zu Drehen stellen Sie die Spaltlänge ein.



5 Die Hublänge ist jetzt eingestellt. Setzen Sie nach der Arbeit die Hublänge zurück in Originalhöhe und lagern Sie die Maschine immer mit dem Spaltmesser in der niedrigsten Position. (Siehe S. 16).

Schräg Holz spalten



1 Bringen Sie das Spaltmesser etwa 20 cm über den Tisch. Nimm das Schräge Holz und lege es daneben. Lassen Sie das Messer mit der anderen Hand langsam aufgehen.



2 Stoppen Sie das Messer, sobald es ungefähr 1 cm über dem Holz ist. Dann platzieren das Holzblock unter dem Messer.



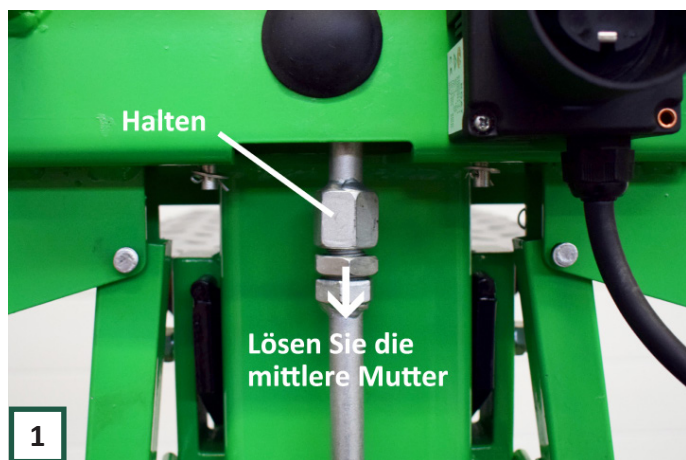
3 Drücken Sie dann das Fußpedal mit Ihrem Fuß herunter. Der Tisch geht dadurch hoch und drückt das Holz im Messer. Halten Sie den Fuss auf das Pedal und drücken Sie mit beide Hände die Hebel nach unten. Das Holz wird gespalten.

3. Inbetriebnahme & Betrieb

Ventileinstellung

Wenn das Messer stoppt, sobald es auf das Holz trifft, oder wenn das Messer beim Drücken eines Steuerhebels herunterfällt, ist die Einstellung des Ventils nicht richtig eingestellt. Sie können dies leicht selbst einstellen.

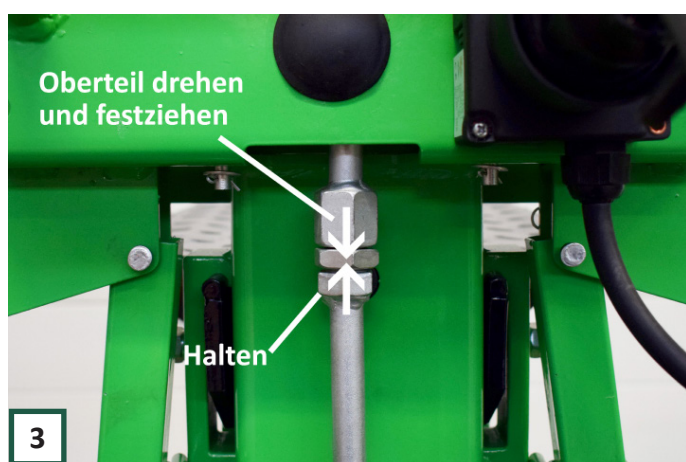
Die Einstellung befindet sich hinten auf halber Höhe der Stange, die das Ventil betätigt. Führen Sie zum Zurücksetzen die folgenden Schritte aus.



Verwenden Sie einen großen Schraubenschlüssel / verstellbaren Schraubenschlüssel oder einen Rohrschlüssel und einen Schlüssel 27. Lösen Sie die mittlere Kontermutter einige Umdrehungen (nach unten).



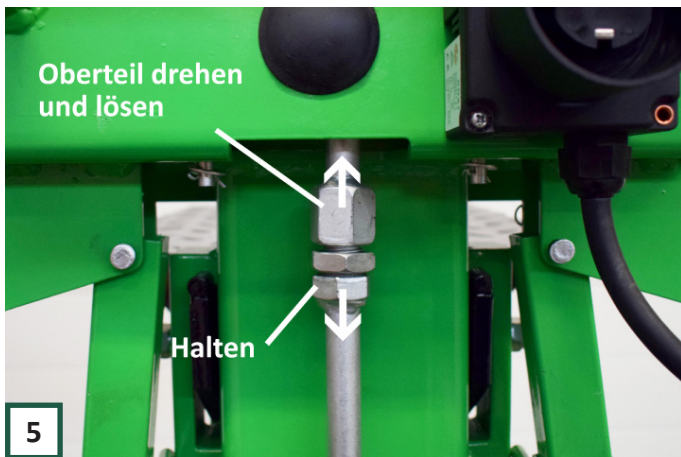
Schließen Sie die Maschine an und starten Sie sie. Die Säule mit Messer wird jetzt automatisch nach oben verschoben.



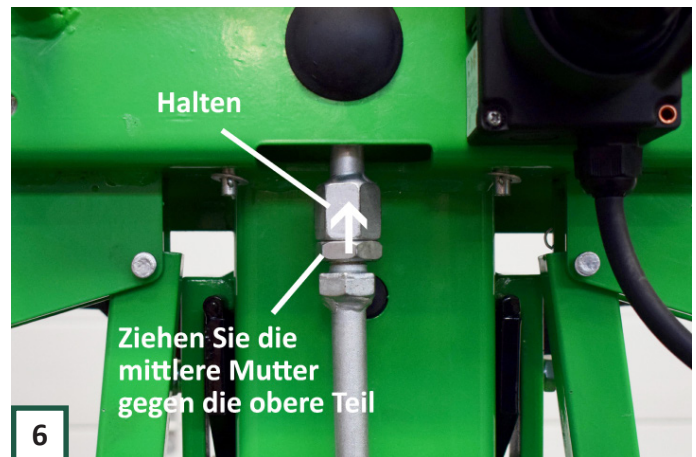
Bauen Sie dann den Mechanismus zusammen, indem Sie den oberen Teil drehen und den unteren Teil halten, bis die Säule herunterfällt, wenn Sie den rechten Bedienhebel drücken (vom Benutzer aus gesehen).



Prüfen Sie, ob die Säule beim Drücken des rechten Hebels herunterfällt. Passen Sie den Mechanismus an, bis dies der Fall ist.



Lösen Sie dann den Mechanismus, bis die Säule stoppt, wenn Sie den rechten Hebel drücken. Überprüfen Sie dann, ob sich das Messer nach unten bewegt, wenn Sie beide Hebel drücken, stoppt, wenn Sie den linken Hebel drücken, und nach oben, wenn beide Hebel losgelassen werden.



Wenn die Maschine ordnungsgemäß funktioniert, ziehen Sie die Gegenmutter fest am oberen Teil des Mechanismus an. Das Ventil wird wieder richtig eingestellt.

**“HABEN SIE EINE FRAGE?
BITTE KONTAKTIEREN SIE UNS!”**



4. Pflege & Wartung



Tragen Sie Handschuhe, während Sie mit dem Holzspalter arbeiten, um Ihre Hände gegen Splitter und ähnliches zu schützen.



Immer den Motor aus Schalten und den Stecker aus der Steckdose ziehen, um Reparatur-, Wartungs- oder Reinigungsarbeiten durchzuführen.

Maschinenwartung:

- Reinigen Sie die Maschine nach jedem Gebrauch gründlich;
- Sprühen Sie **nicht mit Wasser!** Verwenden Sie ein (feuchtes) Tuch, Müllschaufel oder Luftkompressor;
- Sofort restliches Harz entfernen;
- Ölstand prüfen und Öl wechseln;
- Säule einfetten.

Speichern



Beim Lagern immer das Messer vollständig einfahren. (Siehe Abbildung links) Dadurch wird sichergestellt, dass sich die Kolbenstange im Zylinder im Öl befindet, Das verlängert die Lebensdauer der Maschine. Verwenden Sie das Gummiband, um die Arme während des Transports und Lagerung zusammenzuhalten. Lagern Sie die Maschine auf einer stabilen Oberfläche. Und auf einem Trockenen Platz.



ACHTUNG! Fetten Sie die Säule von Zeit zu Zeit auf allen 4 Seiten ein. Verwenden Sie beispielsweise ein Mehrzweckfett. (auch im ACG Webshop erhältlich)

Das Bild zeigt eine ausgefahrene Säule mit Messer. Lagern Sie die Maschine nicht auf diese Weise!

Überprüfen Ölstand

Überprüfen Sie den Ölstand Ihrer Maschine mindestens einmal im Jahr. Lassen Sie die Maschine für eine zuverlässige Messung einige Minuten lang vertikal „absetzen“.

Folgen Sie den untenstehenden Schritt-für-Schritt-Plan für die korrekte Ölstandkontrolle:

1



Stellen Sie sicher, dass sich das Spaltmesser in der untere Ausgangsposition / Ruheposition befindet und der Stecker vom Netz getrennt ist.

2



Entfernen Sie den Ölmesstab und reinigen Sie ihn mit einem Tuch oder Papier. Führen Sie dann den Ölmesstab vollständig in den Ölbehälter ein und aus.

3



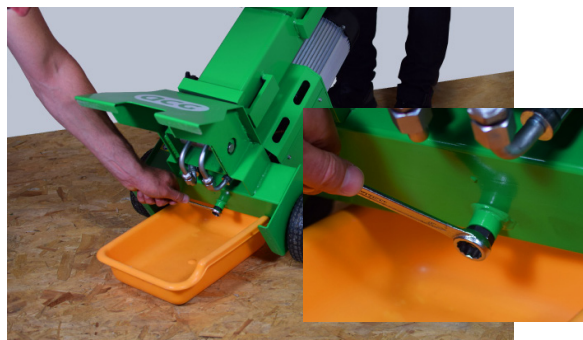
- Der Ölstand sollte zwischen den beiden Markierungen liegen.
- Wenn sich der Ölstand links von der linken Markierung (unterer Markierung) befindet, Öl nachfüllen. Wiederholen Sie die Schritte 2 und 3, wenn Sie Öl hinzufügen.

Öl wechseln

Es wird empfohlen, den ersten Ölwechsel nach 50 Arbeitsstunden durchzuführen. Dann nach jeweils 150 Arbeitsstunden.

- 1: Vergewissern Sie sich, dass sich das Spaltmesser in der Ausgangsposition / unten befindet und der Stecker nicht in der Steckdose ist. (Schritt 1 S. 18)
- 2: Arbeite mit zwei Leuten. Lassen Sie eine Person die Maschine neigen, wie in der nebenstehenden Abbildung gezeigt. Der andere stellt einen Eimer oder einen Schutz unter dem Holzspalter fest, um das alte Öl zu sammeln. Dieser muss eine Kapazität von mindestens 5 Litern haben.
- 3: Die zweite Person dreht nun die Schraube auf der offenen Seite mit der Pitch- / Ring-Taste 19.
4. Ziehen Sie die Schraube wieder fest, wenn das Öl vollständig abgelaufen ist.

- 5: Öffnen Sie dann die Kappe auf der Oberseite des Behälters (Schritt 2 S.18). Fügen Sie so viel Öl wie zuvor entfernt hinzu.
- 7: Prüfen Sie Schließlich den neuen Ölstand (siehe S. 18)



Hydrauliköltyp

Verwenden Sie für Ihre Maschine eines der folgenden Hydrauliköl:

- ACG Holzspalteröl (www.acg-holten.com für bestellen)
- Hydrauliköl HVI 22 oder Hydrauliköl HVI 32
- Oder Öl vergleichbarer Art und Viskosität

Schmieren von bewegliche Teile

Die auf und nieder bewegende Gleitflächen van der Säule regelmässig einfetten. Fetten/ ölen Sie auch die Drehpunkte der Bedienungsarmen regelmässig ein.

Verwenden Sie dazu ein hochwertiges Schmierfett:

- Kroon Oil MP Lithep Fett EP 2 (kann über www.acg-holten.com bestellt werden)
- Ein weiteres „mit Lithium verseiftes Fett“

Das Messer scharfen

Das Spaltmesser kann bei Gebrauch stumpf oder uneben werden. Sie dürfen es mit einem Winkelschleifer schärfen.

Den Schleifer auf beiden Seiten abwinkeln und von hinten vorwärts entlang der Klinge ziehen.

Ersatzteile

Wenn ein Teil Ihrer Maschine abgenutzt ist, dann können diese über unsere Website www.acg-holten.com nachbestellt werden. Wenden Sie sich bei Bedarf an den ACG-Kundendienst.

Lassen Sie eine defekte Maschine nur von qualifiziertem Personal reparieren. Verwenden Sie nur Originalteile.

Garantie

Die Garantiezeit beträgt 12 Monate für kommerzielle Nutzung und 24 Monate für Endbenutzer und beginnt mit dem Kaufdatum des Geräts. Die Gewährleistung erstreckt sich nur auf Mängel, die wesentlich und / oder fehlerhaft sind. Ein Garantiesanspruch muss die Kaufrechnung mit dem Kaufdatum enthalten.

Von der Gewährleistung ausgeschlossen sind Fehlanwendungen wie Überlastung des Geräts, Gewaltanwendung, Beschädigung von Fremdeinflüssen oder Fremdkörpern sowie die Nichtbeachtung der Betriebs- und Montageanleitung und normaler Abnutzung.

5. Technik

Model/ type	8T230 COMFORT
Hydraulischen Spaltkraft	8 Tonnen
Hydraulischen Druck (MAX)	ca. 285 Bar
Spaltkraft (MAX)	ca. 28 Tonnen
Hublänge (MAX)	ca. 45 cm
Spaltlänge (MIN-MAX)	15-50 cm, variabel einstellbar
Spaltdurchmesser (MIN-MAX)	80-60 cm (nach Holzart)
Länge des Spaltmessers	19 cm
Absenkung (bei maximaler Belastung)	ca. 3 cm/sec
Geschwindigkeit nach oben	ca. 15 cm/sec
Antrieb	Electromotor 3500 Watt, 230(220)V
Netzanschluss	230 V
Öltankinhalt	ca.4 liter (HVI 22)
Bedienung	Zweihand-Sicherheitsbedienung
Gewicht	ca. 113,5 kg
Abmessungen in der box	57 x 44 x 106 cm
Abmessungen extreme Arbeitsposition	90 x 125 x 150 cm

6. Konformitätserklärung

**Inverkehrbringer:**

ACG ® Holten B.V.
Veenweg 5, 7451RM Holten NL
Tel: +31 (0)615061344
www.acg-holten.com
info@acg-holten.com

Bezeichnung: Holzspalter

Type: 8T230 COMFORT

EG-Richtlinien: 2006/42/EG

Angewandte Normen: EN 60204-1: 2006 + A1: 2009 + AC: 2010
EN 609-1:2017
EN 60034-1:2010
EN 60034-5:2001+A1:2007
EN 60034-11:2004

Hiermit erklären wir, dass die oben genannte Maschine den grundlegenden Sicherheits- und Gesundheitsanforderungen der EG-Richtlinie entspricht. Diese Erklärung verliert ihre Gültigkeit, wenn Veränderungen an der Maschine vorgenommen werden, die nicht mit uns abgestimmt wurden.

Holten, Juli 2018: *ACG Holten B.V.*
 H.J.F. Jansen (Geschäftsführer)

7. Problemen

Problem	Mögliche Ursache	Lösung
<ul style="list-style-type: none"> Das Holz wird nicht richtig gespalten 	<ul style="list-style-type: none"> Das Holz ist nicht richtig platziert Das Holz überschreitet die maximalen Abmessungen oder es ist zu hart für die betreffende Maschine Ölleck Der Hydraulikdruck ist zu niedrig 	<ul style="list-style-type: none"> Positionieren Sie das Holz neu, siehe S. 14 Schneiden Sie das Holz auf eine geeignete Länge, siehe S. 14 Legen Sie einen Karton unter die Maschine, um den Standort zu bestimmen, und wenden Sie sich an den Hersteller Ölstand prüfen und ggf. nachfüllen (Siehe S. 18/19)
<ul style="list-style-type: none"> Die Stromsicherung im Sicherungskasten schalten ein, wenn der Splitter verwendet wird 	<ul style="list-style-type: none"> Zu lange oder zu dünne Verlängerungskabel verursachen viel Spannungsverlust Sicherungen, die zu klein und / oder zu schnell sind. Diese absorbieren nicht die Startspitze des Motors 	<ul style="list-style-type: none"> Verwenden Sie kürzere oder dickere Verlängerungskabel (nicht länger als 25 Meter und mindestens 2,5 mm²) Verwenden Sie langsame Sicherungen (mindestens 16A). Wenden Sie sich bei Bedarf an Ihren Installateur oder an den ACG-Kundendienst
<ul style="list-style-type: none"> Das Messer geht runter, kommt aber nicht wieder hoch, der Motor läuft noch. Wenn die Maschine aus- und wieder eingeschaltet wird, steigt das Messer wieder an 	<ul style="list-style-type: none"> Das Verlängerungskabel ist zu lang oder zu dünn. Sobald der Motor anläuft, dreht er sich umgekehrt 	<ul style="list-style-type: none"> Verwenden Sie kürzere oder dickere Verlängerungskabel (nicht länger als 25 Meter und mindestens 2,5 mm²) Verwenden Sie eine Steckdose näher am Messschrank. (z. B. im Haus statt im Schuppen)
<ul style="list-style-type: none"> Das Messer senkt sich sehr langsam. Sobald das Holz getroffen wird, geht es schwer oder gar nicht durch das Holz 	<ul style="list-style-type: none"> Ventil schaltet sich nicht genug ein 	<ul style="list-style-type: none"> Drehen Sie die Stange an der Rückseite der Maschine so dass diese ein bisschen länger wird. Wenden Sie sich bei Bedarf an den ACG-Kundendienst
<ul style="list-style-type: none"> Das Messer wird bereits durch Drücken eines Hebels abgesenkt 	<ul style="list-style-type: none"> Das Hydraulik Ventil wird zu weit eingeschaltet 	<ul style="list-style-type: none"> Drehen Sie die Stange an der Rückseite der Maschine so dass diese ein bisschen länger wird. Wenden Sie sich bei Bedarf an den ACG-Kundendienst
<ul style="list-style-type: none"> Die Säule bewegt sich nicht gleichmässig 	<ul style="list-style-type: none"> Luft im das Hydraulisches System 	<ul style="list-style-type: none"> Ölstand prüfen und ggf. nachfüllen. Kontrollieren Sie ob irgendwo eine Undichtheit ist. Wenn das Problem weiterhin besteht, wenden Sie sich an den Hersteller
<ul style="list-style-type: none"> Die Säule mit Messer gleitet nicht hinein und heraus 	<ul style="list-style-type: none"> Hydraulikpumpe defekt 	<ul style="list-style-type: none"> Wenden Sie sich an den Hersteller
<ul style="list-style-type: none"> Wie oft muss den Ölstand kontrolliert werden ? 	<ul style="list-style-type: none"> Wir empfehlen mindestens einmal im Jahr. 	<ul style="list-style-type: none"> Siehe S. 18
<ul style="list-style-type: none"> Wie oft sollte das Öl gewechselt werden ? 	<ul style="list-style-type: none"> Unsere Empfehlung ist nach 50 Arbeitsstunden und danach alle weitere 150 Stunden 	<ul style="list-style-type: none"> Siehe S. 19
<ul style="list-style-type: none"> Welche hydraulisches Öl ist anzuwenden ? 	<ul style="list-style-type: none"> Siehe S.19 	

8. Ersatzteilliste und Explosionszeichnung

Neben finden Sie eine Teileliste der Maschine. Auf Seiten 23 finden Sie eine Explosionszeichnung des Produkts.

Wenn Sie ein Teil bestellen möchten, können Sie dies über unsere Website tun:
www.acg-holten.com.

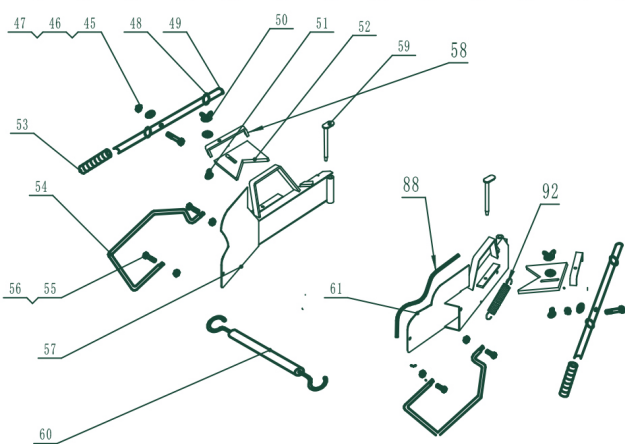
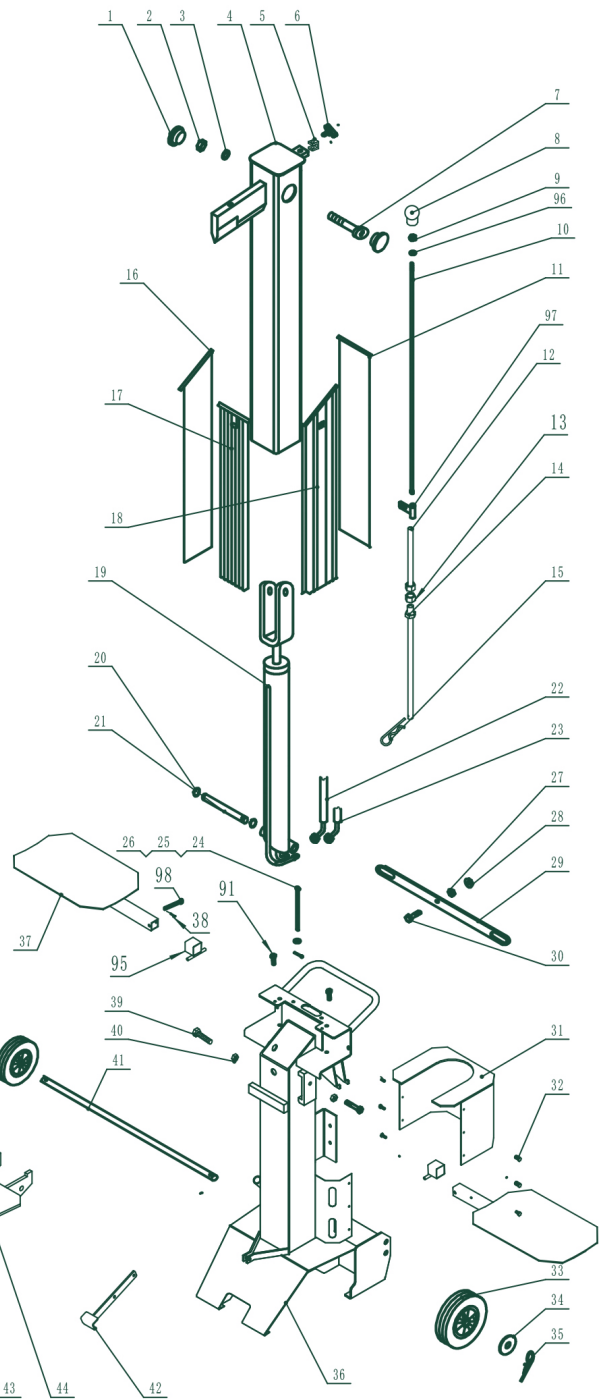
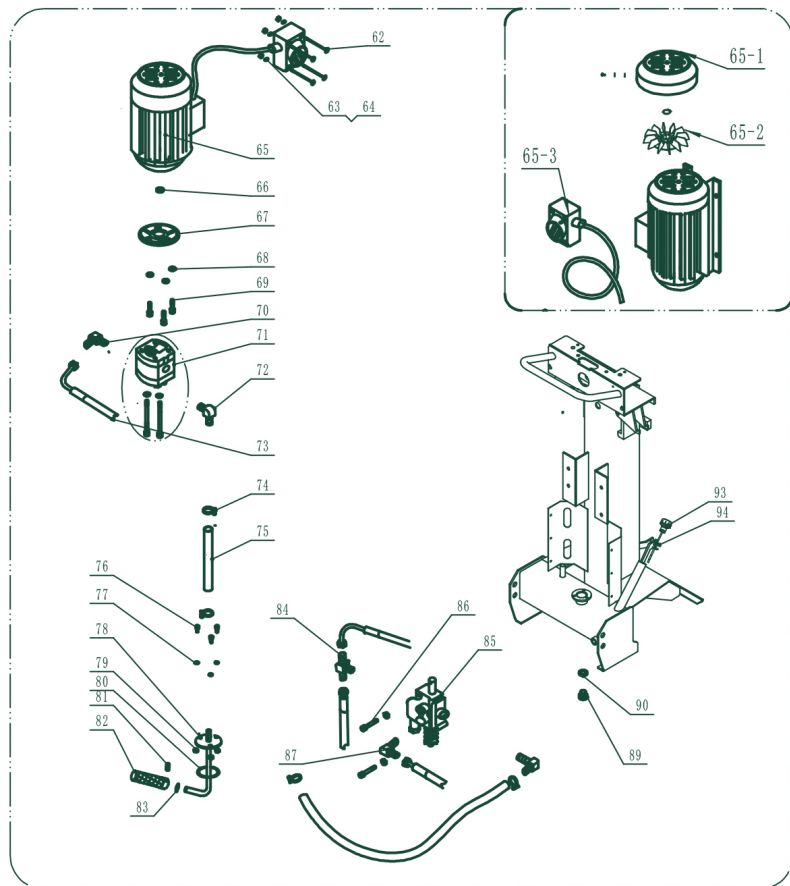
Auf Basis des „POS. NR“ können Sie das richtige Teil verfolgen. Bei Fragen wenden Sie sich bitte an den ACG-Kundendienst.

POS. NR	Beschrijving
1	Abschlusskappe
2	Mutter M20
3	Federring
4	Säule mit Messer
5	U-Profil für Höhen einstellung
6	Schraube für Höheneinstellung
7	Schraube M20x60
8	Knopf für Höheneinstellung
9	Mutter M8
10	Stab für Höheneinstellung
11	Gleitplatte hinten
12	Rohr f. Ventielbetätigung oben
13	Sicherungs Mutter
14	Rohr f. Ventielbetätigung unten
15	Sicherungsfeder
16	Gleitplatte links
17	Gleitplatte vorne
18	Gleitplatte rechts
19	Zylinder
20	Seegerring
21	Zylinderbolzen
22	Ölschlauch rechts
23	Ölschlauch links
24	Bolzen
25	Splint
26	Scheibe
27	Mutter M8
28	Selbstsichernden Mutter
29	Übertragungsplatte
30	Schraube M6x25
31	Abschirmblech
32	Mutter M5x8
33	Rad
34	Scheibe
35	Federscheibe
36	Body

8. Ersatzteilliste und Explosionszeichnung

37	Ablagetisch
38	Splint
39	Schraube M10x35
40	Sicherungsmutter M10
41	Radachse
42	Fusspedal
43	Hochdrückstange
44	Tisch
45	Mutter M8
46	Scheibe
47	Schraube M8x45
48	O-Ring 15x2.65
49	Bedienungshebel
50	Flügelmutter M8
51	Schraube M8x30
52	Gummi Rechts
53	Gummi Links
54	Griff
55	Abschirmung R
56	Abschirmung L
57	Schraube M8x16
58	Mutter M8
59	Führung f. Arm L
60	Gummihalter
61	Scharnier
62	Scharnierwelle
63	Führung f. Arm R
64	Schraube M4x60
65	Mutter M4
65-1	Scheibe
65-2	Motor Komplet 230/400V
65-3	Kreuzkupplung
66	Zentrierring Motor / Pumpe
67	Federscheibe
68	Schraube M8x30
69	L-Kupplung f. Pumpe Druckseite
70	L-koppeling pomp

71	1,6cc Pumpe
72	L-Kupplung f. Pumpe Sauchseite
73	Hydraulikschlach 360
74	Schlauchschele
75	Hydraulikschlach 140
76	Schraube M6x20
77	Federscheibe
78	Ölfilterflansch
79	Selbstsichernden Mutter M6
80	O-Ring 27x2,65
81	Schraube M6x6
82	Ölfilter
83	O-Ring 14x2,65
84	T-Hydraulische Kupplung
85	Ventil
86	Schraube M8x35
87	L-Hydraulische Kupplung
88	Abschirmung
89	Ölschraube
90	Dichtring
91	Schraube M6x20
92	Feder
93	Ölstand messtab
94	O-Ring 14x2,65
95	Ablagetisch sicherung
96	Magnet
97	Rohr f. Ventielbetätigung
98	Achse ablagetisch Durchmesser 8x50



Schließlich

Sie haben jetzt das gesamte Handbuch gelesen und wissen alle wichtigen Dinge über die Maschine und wie Sie damit arbeiten. Wir gehen davon aus, dass Sie alle oben genannten Informationen ernst nehmen und die richtigen Sicherheitsmaßnahmen ergreifen. Das Deaktivieren, Ändern, Blockieren, Zerlegen, Manipulieren oder Hinzufügen von Teilen zu Sicherheits- und Schutzkomponenten des Geräts ist strengstens untersagt. Dies kann zu schweren oder lebensbedrohlichen Verletzungen führen. Die Nichtbeachtung der in diesem Handbuch genannten Punkte bedeutet, dass der Hersteller unter keinen Umständen für Material- und Personenschäden haftbar gemacht werden kann. Ein Gewährleistungsanspruch gegen den Hersteller entfällt bei Fahrlässigkeit.

“Viel Spaß mit Ihrer Maschine!”

