



# Bedienungsanleitung Rasenmäher ACG46-BASIC

**CE** *Bedienungsanleitung und Sicherheitshinweise  
lesen und beachten!*  
*Druck- und Rechtschreibfehler vorbehalten*



**“Vielen Dank für den Kauf Ihrer neuen Rasenmäher! Um optimal und sicher arbeiten zu können, ist es wichtig, diese Anleitung zuerst zu lesen und zu verstehen. Wenn etwas nicht klar ist, kontaktieren Sie uns bitte und wir helfen Ihnen gerne weiter. Tipp: Sehen Sie sich auch unsere praktischen Lehrvideos auf unserem Youtube-Kanal an und folgen Sie uns auf Facebook, um nützliche Tipps zu erhalten.“**



# Inhalt

<b>1. Sicherheit</b>	<b>4</b>
Symbole	4
Bestimmungsgemäße Verwendung	4
Restrisiko	4
Sicherheitshinweise	5
<b>2. Montage</b>	<b>8</b>
Lieferumfang Maschine	8
Übersicht zusammengebaute Maschine	9
Maschine montieren	10
<b>3. Inbetriebnahme &amp; Betrieb</b>	<b>12</b>
Überprüfen Ölstand	12
Benzinbehälter füllen	13
Zündkerzenkabel einbauen	13
Schnitthöhe einstellen	13
Mähoption wählen	14
Starten	15
Fangkorn Leeren	16
Lager	16
Für jeden Gebrauch	17
<b>4. Pflege &amp; Wartung</b>	<b>18</b>
Rahmenpflege	18
Ölstand Überprüfen	18
Art des Motoröls	18
Motorwartung	18
Überwintern	18
Messer ersetzen	19
Ersatzteile	21
Garantie	21
<b>5. Technik</b>	<b>22</b>
<b>6. Konformitätserklärung</b>	<b>22</b>
<b>7. Probleme</b>	<b>23</b>
<b>8. Teileliste und Explosionszeichnung</b>	<b>24</b>

# 1. Sicherheit

## Symbole



B.1

B.2

B.3

B.4

B.5

- B.1: Lesen Sie vor dem Gebrauch die Bedienungsanleitung.
- B.2: Halten Sie umstehende Personen fern.
- B.3: Entfernen Sie während Reparaturen und Wartungen das Zündkerzenkabel von der Zündkerze, siehe S. 13.
- B.4: Achten Sie bei der Verwendung auf Hände und Füße. Die drehenden Teile der Maschine können schwere Verletzungen verursachen.
- B.5: Tragen Sie eine Schutzbrille und einen Gehörschutz, weil Sie Arbeiten mit der Maschine. Verwenden Sie die Maschine nicht, wenn es regnet.



**ACHTUNG!** Dieses Symbol weist darauf hin, dass die folgenden Informationen zur Sicherheit des Bedieners, der Umstehenden und der Maschine sorgfältig gelesen werden sollten.



Sicherheitsetikett an der Maschine.

## Bestimmungsgemäße Verwendung

- Verwenden Sie den Rasenmäher nur zum Schneiden von Gras.
- Verwenden Sie den Mäher nur auf Rasen mit einer Neigung von weniger als 15 Grad.
- Steine, Spielzeug und andere Teile sollten vor dem Mähen aus dem Gras entfernt werden.
- Jede andere Verwendung gilt als unsachgemäße Verwendung. In diesem Fall haftet der Hersteller in keiner Weise für Schäden an Personen, Maschinen oder der Umgebung, die durch unsachgemäße Verwendung entstehen.

## Restrisiko

Trotz Einhaltung der ordnungsgemäßen Verwendung bleibt bei der Arbeit mit Maschinen ein Restrisiko bestehen. Lesen und verstehen Sie dieses Handbuch sorgfältig, um dieses Risiko zu minimieren.

Durch Überprüfen der Anweisungen und Wachsamkeit während des Gebrauchs wird das Risiko schwerer Verletzungen des Bedieners oder Schäden an der Maschine verringert.

- **ACHTUNG:** Wenn Sie keine Vorsichtsmaßnahmen treffen, kann dies zu schweren Verletzungen des Bedieners und zu Schäden an der Maschine führen.
- **ACHTUNG:** Berührungsgefahr für rotierende Teile.
- **ACHTUNG:** Berührungsgefahr für einen heißen Motor.
- **ACHTUNG:** Brandgefahr durch austretendes Öl / Kraftstoff.

## Sicherheitshinweise



Lesen Sie die folgenden Hinweise und den Rest dieses Dokuments, bevor Sie mit diesem Produkt arbeiten. Geben Sie diese Anweisungen an alle Personen weiter, die mit der Maschine arbeiten, und bewahren Sie sie zum späteren Nachschlagen an einem sicheren Ort auf.

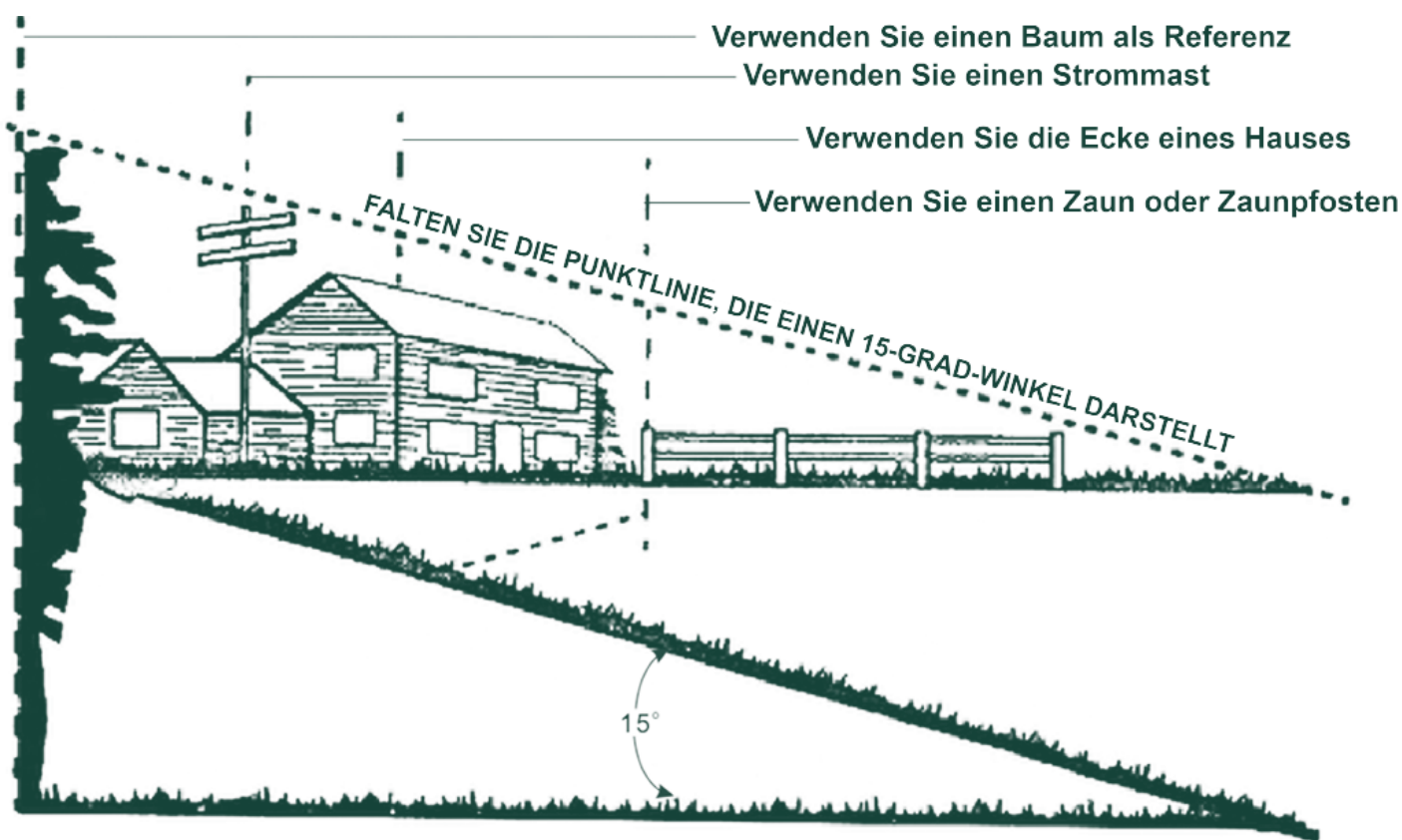
### ALLGEMEINE HINWEISE:

- Achtung! Arbeiten Sie rational und benutzen Sie das Gerät nicht, wenn Sie müde sind, unter dem Einfluss von Drogen, Alkohol oder (schweren) Medikamenten, die Ihre Reaktionsfähigkeit beeinträchtigen können. Ein Moment der Unaufmerksamkeit kann zu schweren Verletzungen führen.
- Befolgen Sie alle Anweisungen an der Maschine und in diesem Handbuch.
- Stellen Sie sicher, dass Sie mit der Bedienung der Maschine vertraut sind, bevor Sie mit der Arbeit beginnen.
- Ein Rasenmäher ist eine leistungsstarke Maschine mit gefährlichen rotierenden Teilen, die zum Schneiden von Gras bestimmt sind. Verwenden Sie es nicht für andere Zwecke.
- Tragen Sie beim Arbeiten mit der Maschine immer:
  - Schutzbrille und Gehörschutz;
  - Schuhe mit stabilen Sohlen, die nicht einfach ausgehen;
  - Enge Kleidung um Arme und Beine.
- Verwenden Sie die Maschine niemals mit nackten Füßen, Sandalen oder Schuhen mit glatten Sohlen.
- Bedienen Sie die Maschine mit jeweils einer Person.
- Der Benutzer ist für Dritte in der Nähe des Arbeitsbereichs verantwortlich.
- Beginnen Sie nicht mit Mähen, wenn sich Personen in unmittelbarer Nähe der Maschine befinden. Halten Sie Dritte mindestens 2,5 Meter von der Maschine entfernt.
- Die Maschine darf nicht von Kindern oder Jugendlichen unter 18 Jahren bedient werden.
- Halten Sie Kinder und Tiere von der Maschine fern (mindestens 2,5 Meter).
- Räumen Sie den Rasen ab, bevor Sie mit dem Mähen beginnen. Steine, Stöcke, Draht, Knochen, Spielzeug und andere Gegenstände im Gras können beim Mähen zertrümmert und weggeworfen werden, was zu lebensbedrohlichen Situationen führen kann.
- Planen Sie Ihr Mähmuster im Voraus, damit Sie die Grastladung nicht auf Straßen, Gehwege und Umstehende richten.
- Stellen Sie die Schnitthöhe im Voraus ein, niemals bei laufendem Motor oder während der Fahrt!
- Arbeiten Sie nur mit einer kompletten und korrekt montierten Maschine. Nehmen Sie keine Einstellungen an der Maschine selbst vor. Dies kann gefährlich sein und führt zum Erlöschen Ihrer Garantie!
- Fehlerhafte oder beschädigte Teile der Maschine müssen sofort ersetzt werden.
- Halten Sie Hände und Füße von rotierenden Teilen fern und halten Sie sich bei laufender Maschine immer von Auslassöffnungen fern.
- Viele Unfälle passieren, weil der Mäher beim Stolpern oder Fallen über die Füße gezogen wird.
- Ziehen Sie den Mäher niemals in Ihre Richtung, wenn Sie damit gehen. Wenn Sie wegen einer Wand oder Ecke zurückgehen müssen, schauen Sie immer nach unten und hinter sich, bevor Sie sich bewegen.
- Verwenden Sie die Maschine mit geraden Armen.
- Ziehen Sie die Maschine niemals weiter als mit halb gebeugten Armen.
- Gehen Sie immer hinter die Maschine, rennen Sie niemals.
- Achten Sie besonders auf Kurvenfahrten und Richtungswechsel.
- Der Hebel, der die Motorbremse betätigt, sollte niemals manipuliert werden. Testen Sie vor jedem Gebrauch, ob es richtig funktioniert!
- Betreiben Sie den Mäher niemals in nassem Gras, da dies zu Rutschen führen kann.
- Lassen Sie den Mäher nicht im Regen und benutzen Sie ihn nicht, wenn es regnet.
- Bewahren Sie die Maschine an einem trockenen Ort außerhalb der Reichweite von Kindern auf.
- Mähen Sie nur bei Tageslicht oder mit ausreichend künstlichem Licht.
- Hören Sie auf, der Motor zu drehen, wenn Sie auf der Straße oder auf Schotter fahren.
- Hören Sie auf, der Motor zu drehen, wenn Sie die Maschine für den Transport auf anderen Oberflächen als Gras kippen müssen.
- Wenn die Maschine ungewöhnlich vibriert, stellen Sie den Motor ab und überprüfen Sie sofort die Ursache. Achten Sie auf einen heißen Motor und rotierende Teile. (Zündkerzenkabel abklemmen).
- Warten Sie immer, bis das Messer vollständig angehalten haben, bevor Sie den Auffangbeutel entfernen oder den Seitenauslass installieren.
- Verwenden Sie die Maschine niemals, wenn Schutzteile defekt oder nicht richtig montiert sind.
- Der Schalldämpfer und der Motor werden während des Gebrauchs heiß. Berühren Sie sie nicht.
- Verwenden Sie nur Zubehör dieser Maschine, das vom Lieferanten geliefert wird.
- Wenn Situationen auftreten, die nicht in diesem Handbuch beschrieben sind, gehen Sie vorsichtig vor. Wenden Sie sich bei Bedarf an Ihren Lieferanten.

# 1. Sicherheit

## VERWENDUNG AM HÄNGEN:

**!** Verwenden Sie zu Ihrer Sicherheit den Neigungsmesser unten, um die Neigung der Oberfläche zu bestimmen, bevor Sie mit dem Mähen beginnen. Wenn der Neigungswinkel wie unten gezeigt größer als 15 Grad ist, verwenden Sie den Mäher nicht. Das Ignorieren dieses Hinweises kann zu schweren Verletzungen führen!



DO	DO NOT
<ul style="list-style-type: none"> <li>Seitwärts über pisten mähen, niemals auf und ab</li> </ul>	<ul style="list-style-type: none"> <li>Mähen Sie keine pisten über 15 Grad</li> </ul>
<ul style="list-style-type: none"> <li>Achten Sie auf Löcher, Rillen, Unebenheiten und andere Objekte</li> </ul>	<ul style="list-style-type: none"> <li>Starten Sie den Mähermotor immer, wenn die Maschine horizontal steht</li> </ul>
<ul style="list-style-type: none"> <li>Achten Sie besonders auf das Verrutschen. Wenn Sie das Gefühl haben, den Halt zu verlieren, lassen Sie die Hebel sofort los. Das Messer stoppt innerhalb von 3 Sekunden</li> </ul>	<ul style="list-style-type: none"> <li>Starten Sie den Motor nicht in der Nähe von Gräben und Deichen</li> </ul>
	<ul style="list-style-type: none"> <li>Mähen Sie das Gras nicht, wenn es nass ist, da dies die Rutschgefahr erhöht</li> </ul>

#### KINDER:



Tragische Unfälle können passieren, wenn der Bediener des Mähers nicht auf die Anwesenheit von (kleinen) Kindern achtet. Kinder werden oft von der mobilen Aktivität zum Mäher hingezogen. Gehen Sie niemals davon aus, dass Kinder dort bleiben, wo Sie sie zuletzt gesehen haben.

- Halten Sie Kinder immer vom Mähbereich fern und unter Aufsicht eines anderen Erwachsenen als der Person, die den Rasenmäher bedient.
- Seien Sie vorsichtig und schalten Sie den Mäher aus, sobald ein Kind den Mähbereich betritt.
- Wenn Sie sich rückwärts bewegen, schauen Sie immer hinter sich und nach unten, damit Sie Kinder und andere Objekte nicht übersehen.
- Lassen Sie niemals Kinder unter 18 Jahren die Maschine benutzen.
- Achten Sie besonders darauf, wenn Sie sich ein Blinder Fleck, Büschen, Bäumen oder anderen Gegenständen nähern, aus denen plötzlich Kinder auftauchen können.

#### WARTUNG UND LAGERUNG:



Beachten Sie bei der Wartung, Lagerung und ggf. Reparatur Ihres Rasenmähers die folgenden Punkte.

- **ACHTUNG! Treibstoff ist leicht entflammbar!**
- Gehen Sie verantwortungsbewusst mit Benzin und anderen Kraftstoffen um. Diese sind leicht entflammbar und zusätzliche Dämpfe können von explosiver Natur sein.
- Verwenden Sie nur dafür geeignete Benzinbehälter.
- Entfernen Sie niemals den Tankdeckel am Motor während des Gebrauchs.
- Niemals bei laufendem Motor Benzin nachfüllen. Lassen Sie den Motor mindestens 2 Minuten abkühlen, bevor Sie Benzin nachfüllen.
- Dies gilt auch für den Ölbehälter.
- Schließen Sie die Benzin- und Ölbehälter immer vorsichtig. Verschüttete Flüssigkeit entfernen, bevor Sie die Maschine starten.
- Halten Sie brennende Zigaretten, Zigarren, Pfeifen und andere Wärmequellen von der Maschine fern.
- Füllen Sie die Flüssigkeitsbehälter nur im Freien.
- Lagern Sie die Maschine oder den Brennstoff niemals in einem Bereich mit offenen Flammen oder Funken wie Zentralheizungskesseln, Geysiren, Heizungen usw.
- Lassen Sie den Motor niemals in einem geschlossenen Raum laufen.

- Lassen Sie den Motor abkühlen, bevor Sie die Maschine wegstellen.
- Stellen Sie sicher, dass alle beweglichen Teile der Maschine angehalten sind, bevor Sie den Rasenmäher reinigen, überprüfen oder reparieren. **ENTFERNEN SIE IMMER HIER DAS ZÜNDKERZENKABEL! (SIEHE S. 13)**
- Besprühen Sie die Maschine **NIEMALS MIT WASSER!** Verwenden Sie eine trockene Bürste.
- Kippen Sie die Maschine nur mit dem Griff auf dem Boden nach hinten.
- Stellen Sie sicher, dass die Maschine dort aufbewahrt wird, wo Kinder und Tiere sie nicht erreichen können.
- Überprüfen Sie regelmäßig, ob alle Schrauben, mit denen Motor und das Messer befestigt sind, fest angezogen sind.
- Überprüfen Sie regelmäßig (vor jedem Gebrauch), ob das Messer Beschädigungen aufweist. Falls erforderlich, ersetzen Sie das Messer durch eine neue. (Bitte wenden Sie sich an den ACG-Kundendienst und siehe Seite 19/20.)
- Das Messer ist scharf. Verwenden Sie beim Wechseln des Messers gute Handschuhe.
- Überprüfen Sie vor und nach jedem Gebrauch, ob die gesamte Maschine intakt ist und ob alle Teile ordnungsgemäß zusammengebaut sind. Ersetzen Sie beschädigte oder defekte Teile, bevor Sie mit dem Mähen fortfahren. (Bitte wenden Sie sich hierzu an den ACG-Kundendienst.)
- Bei Steinschlägen oder Stößen von einem anderen Gegenstand die Maschine anhalten, die Zündkerze und das Zündkerzenkabel abklemmen und prüfen, ob der Boden der Maschine und das Messer intakt ist.

**VORSICHT:** Verwenden Sie die Maschine nicht in Bereichen, in denen sich Kohlenmonoxid ansammeln kann.

**VORSICHT:** Den Radantriebshebel beim Starten des Motors nicht betätigen.

**VORSICHT:** Stellen Sie den Motor ab, wenn Sie unbeaufsichtigt bleiben

**VORSICHT:** Stellen Sie den Motor ab, wenn der Mäher übermäßig vibriert.

**VORSICHT:** Starten Sie den Motor vorsichtig gemäß den Anweisungen und halten Sie die Füße von rotierenden Teilen fern.

**VORSICHT:** Wenn der Kraftstofftank geleert werden muss, tun Sie dies draußen. Und zwar so, dass der Luftfilter beim Kippen der Maschine immer oben ist.

**VORSICHT:** Heben Sie niemals einen Rasenmäher bei laufendem Motor auf.

**VORSICHT: DIE MASCHINE DARF NUR VON PERSONEN ÜBER 18 JAHRE BENUTZT WERDEN, DIE DAS HANDBUCH GELESEN HABEN, ES VERSTEHEN UND DIE IM HANDBUCH UND AUF DER MASCHINE AUFGEFÜHRTE VORSICHTSMASSNAHMEN BEFOLGEN!**



## 2. Montage

### Lieferumfang Maschine

- 1x Body mit Motor, Rädern und Lenker



- 1x Aufsatz zur Seitenauswurf



- 1x Fangkorb mit Metallführung



- 1x Maschinenhandbuch
- 1x Motorhandbuch Briggs & Stratton

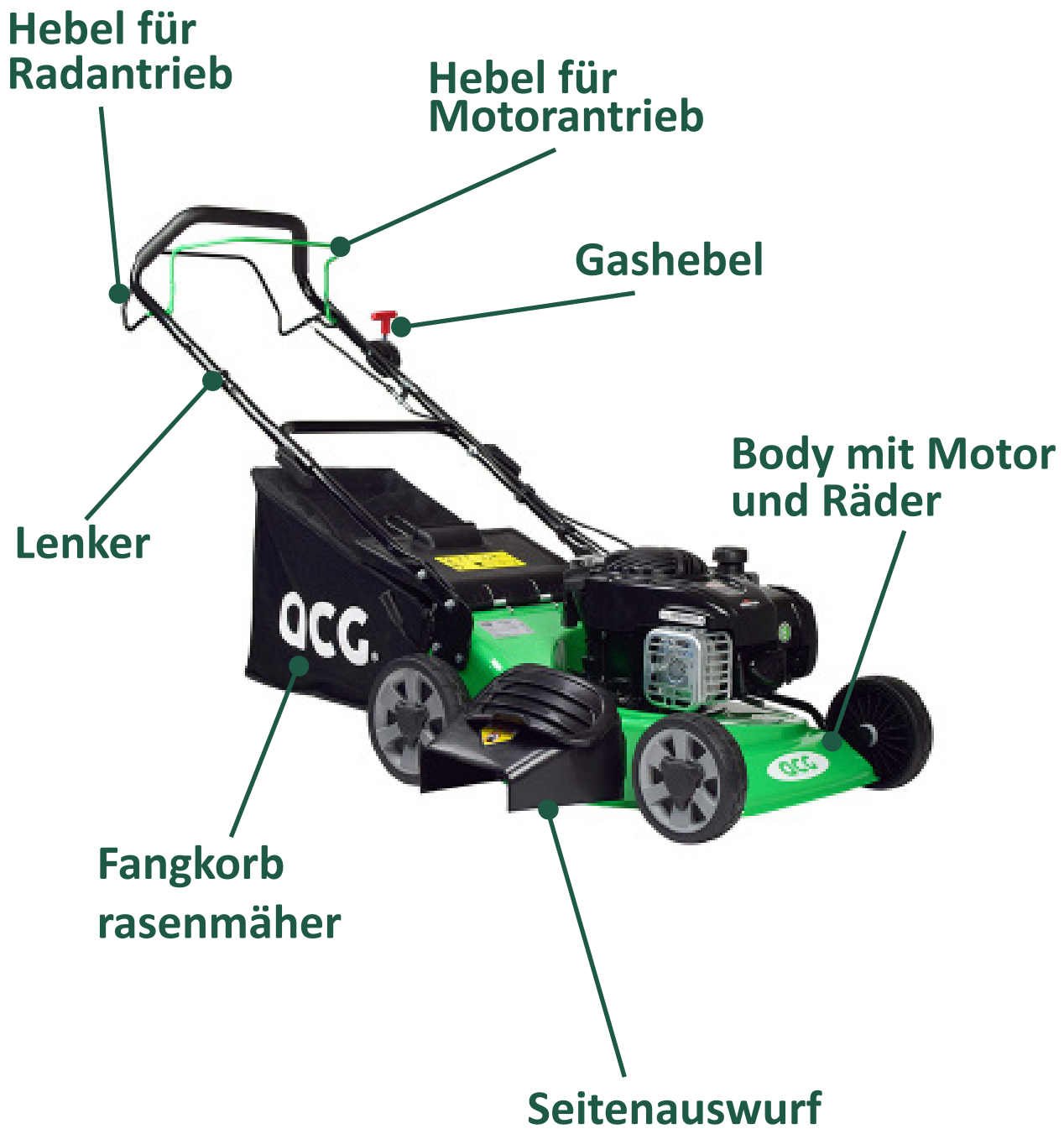


- 1x Mulchstopfen





Übersicht zusammengebaute Maschine



# 2. Montage

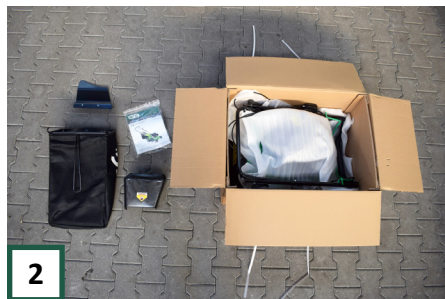
## Maschine montieren

**!** Überprüfen Sie vor dem Zusammenbau, ob alle Teile des ACG46-BASIC geliefert wurden. Auf Seite 8 finden Sie eine Übersicht über den Lieferumfang. Wenn der Inhalt Ihrer Sendung nicht mit der Liste übereinstimmt, wenden Sie sich bitte an den ACG-Kundendienst.

- **ACHTUNG!** Wenn auf links, rechts, vorne und hinten Bezug genommen wird, wird die Position berücksichtigt, an der der Benutzer während des Gebrauchs steht.



**1** Schneiden Sie die Verpackung oben vorsichtig auf. **Achten Sie darauf, nicht zu tief in die Schachtel zu schneiden, da dies das Produkt beschädigen kann.**



**2** Nehmen Sie dann alle losen Teile aus der Schachtel: Fangkorb, Seitenauswurf und Handbücher.



**3** Schneiden Sie die Ecken an beiden Seiten nach unten, entfernen Sie das gesamte Verpackungsmaterial und fahren Sie die Maschine aus die Verpackung.



**4** **ACHTUNG!** Stellen Sie sicher, dass das Zündkerzenkabel von der Zündkerze getrennt ist, bevor Sie mit der Installation fortfahren.



**5** Klappen Sie dann den oberen Teil des Lenkers auseinander und sichern Sie ihn mit den entsprechenden Klemmen.



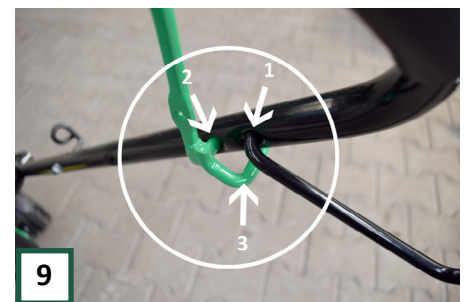
**6** Befestigen Sie den Lenker mit 4 Schlittenschrauben und Muttern an der Außenseite der Halter an der Maschine. Verwenden Sie den Schraubenschlüssel 13. Schrauben innen, Muttern außen.



**7** Setzen Sie dann den grünen Griff für den Motorbremse und den schwarzen Griff für die selbstfahrende Funktion wie oben gezeigt ein.



**8** Die Übersicht auf der Seite des roten Gashebels ist oben dargestellt. Der schwarze Griff muss sich unter dem Lenker bei Pfeil 3 frei bewegen können.



**9** Die Übersicht dagegen ist oben dargestellt. Der grüne Griff muss sich unter dem Lenker bei Pfeil 3 frei bewegen können.



10

Verwenden Sie die Klemmen um den Lenker, um die Kabel zu führen.



11

Schrauben Sie dann die Metallführung wie oben gezeigt an den Fangkorb.



12

Setzen Sie dann das Zündkerzenkabel wieder auf die Zündkerze. Die Montage der Maschine ist nun fertig.



**Achtung! Die Maschine wird ohne Öl und Benzin in den Vorratsbehältern des Motors geliefert. Stellen Sie sicher, dass Sie dies hinzufügen, bevor Sie die Maschine verwenden! (Siehe S. 12)**



# 3. Inbetriebnahme & Betrieb



B.1

B.2

B.3

B.4

B.5

- B.1: Lesen Sie vor dem Gebrauch das Bedienungsanleitung.
- B.2: Halten Sie umstehende Personen fern.
- B.3: Entfernen Sie während Reparaturen und Wartungen das Zündkerzenkabel von der Zündkerze, siehe S. 13.
- B.4: Achten Sie bei der Verwendung auf Hände und Füße. Die drehende Teile der Maschine können schwere Verletzungen verursachen.
- B.5: Tragen Sie eine Schutzbrille und einen Gehörschutz weil Sie Arbeiten mit der Maschine. Verwenden Sie die Maschine nicht wenn es regnet.

## Überprüfen Ölstand

Stellen Sie vor dem ersten Gebrauch sicher, dass der Ölstand bis zur oberen Markierung gefüllt ist. Überprüfen Sie **mindestens einmal pro Saison** den Ölstand Ihrer Maschine.

Stellen Sie sicher, dass die Maschine für eine zuverlässige Messung einige Minuten auf einer ebenen Fläche „ruhen“ konnte. Befolgen Sie den nachstehenden Schritt-für-Schritt-Plan für überprüfen von den korrekten Ölstand:



1

Stellen Sie sicher, dass der Rasenmäher horizontal zur Ruhe gekommen ist. Öffnen Sie die Kappe mit Ölmesstab. (Gießen Sie vor der ersten Verwendung 0,47 Liter Öl in den Vorratsbehälter.)



2

Trocknen Sie dann den Ölmesstab mit einem Tuch oder einem Stück Papier.



3

Setzen Sie dann den Ölmesstab wieder in den Ölbehälter ein und drehen Sie ihn vollständig zu. Öffnen Sie dann die Kappe wieder und nehmen Sie sie vollständig aus dem Behälter.



4

Überprüfen Sie, ob sich das Öl auf der obersten Ebene befindet. (Linkes Loch im Bild). Stellen Sie sicher, dass sich weder zu wenig noch zu viel Öl im Behälter befindet! Überprüfen Sie gegebenenfalls ein zweites Mal.



5

Sobald das Öl den richtigen Stand erreicht hat, können Sie den Ölmesstab wieder einbauen und festziehen.



**Verwenden Sie vorzugsweise ein SAE 30-Motoröl!** Zum Beispiel von Briggs & Stratton. Dies ist auch im ACG-Webshop verfügbar.

## Benzinbehälter füllen



Öffnen Sie den Tankdeckel und füllen Sie den Tank mit Benzin. Schließen Sie dann die Kappe wieder.



Verwenden Sie als Kraftstoff ein Alkylatbenzin. Eine gute Option ist Aspen-Benzin für Viertaktmotoren!

**Verwenden Sie niemals Euro 95 oder E10, um den Motor zu schonen. Bei Verwendung von Euro 95 oder E10 erlischt die Garantie für den Motor.**

Füllen Sie den Tank niemals bei laufendem Motor und lassen Sie den Motor 2 Minuten abkühlen, bevor Sie befüllen.

## Zündkerzenkabel einbauen



Schließen Sie das Zündkerzenkabel an die Zündkerze an, bevor Sie die Maschine starten.



**ACHTUNG!** Entfernen Sie immer das Zündkerzenkabel, wenn Sie Wartungs- oder Reparaturarbeiten an der Maschine durchführen! Andernfalls kann der Motor laufen. Dies kann zu schweren Verletzungen führen! **Drehen Sie den Rasenmäher nie auf die Seite, sondern immer mit dem Schiebegriff zum Boden und den Vorderrädern in der Luft!**

## Schnitthöhe einstellen



Stellen Sie die Schnitthöhe ein, bevor Sie mit dem Mähen beginnen. Die Schnitthöhe ist auf 8 Positionen einstellbar, die mittels des rechts gezeigten Hebels zentral eingestellt werden können.

In der niedrigsten Position wird das Gras bei 20 mm und in der oberen Position bei 80 mm abgeschnitten.



**ACHTUNG!** Wenn der Rasen rau oder uneben ist, stellen Sie die Höhe auf eine höhere Einstellung ein, um Kratzer zu vermeiden.

Wenn das Gras ziemlich hoch ist, beginnen Sie mit einer hohen Einstellung und mähen Sie gegebenenfalls ein zweites Mal mit einer kürzeren Einstellung.



# 3. Inbetriebnahme & Betrieb

## Mähoption wählen

Der ACG46-BASIC bietet drei Schneidoptionen:

- In der Fangkorb sammeln
- Seitenauswurf
- Mulchen (Pulverisieren)

Bevor Sie mit dem Mähen beginnen, wählen Sie die zu verwendende Option. Im Folgenden wird erläutert, wie Sie sie für jede Option richtig einstellen. **Ändern Sie niemals die Mähoption bei laufendem Motor!**



Wenn Sie die Fangkorb verwenden möchten, stellen Sie sicher, dass der Mulchstopfen entfernt ist.



Stellen Sie sicher, dass der Seitenauswurf entfernt ist.



Platzieren Sie dann die Fangkorb, indem Sie die hintere Klappe hochziehen und die Korb am Rahmen einhaken.



Wenn Sie die Seitenauswurf verwenden möchten, setzen Sie den Mulchstopfen ein und entfernen Sie den Korb. Ziehen Sie den seitlichen clip nach oben.



Ziehen Sie dann die seitliche Auslassabdeckung nach oben.



Platzieren Sie den Aufsatz für den seitlichen Auswurf, durch Sie ihn unter das Scharnier der Schutzabdeckung einhängen. Der Seitenauswurf ist jetzt vorhanden.



Wenn Sie die Mulchoption verwenden möchten, stellen Sie sicher, dass der Seitenauswurf entfernt ist.



Entfernen Sie dann den Fangkorb, indem Sie die hintere Klappe hochziehen und den Beutel am Griff herausnehmen.



Setzen Sie nun den Mulchstopfen in das Loch für die hintere Entladung. Legen Sie den Beutel nicht zurück, Die hintere Klappe hält den Mulchstopfen an Ort.

## Starten

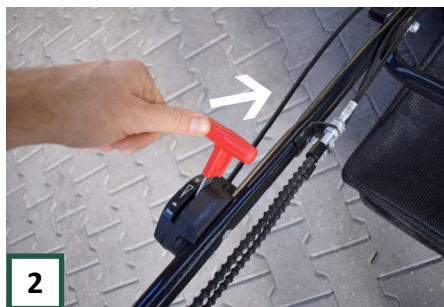
**⚠ ACHTUNG!** Überprüfen Sie vor dem Starten der Maschine immer, ob sich genügend Öl und Kraftstoff im Motor befinden.

Schieben Sie den Rasenmäher vom Schuppen auf den Rasen, bevor Sie den Motor starten.

Überprüfen Sie auch, ob die Maschine vollständig und korrekt montiert ist. Beheben Sie Mängel zuerst.



**1** Drücken Sie zuerst dreimal auf den roten Choke-Balg am Motor.



**2** Stellen Sie dann den Gashebel auf die Position „FAST“. (Vorwärts und runter drücken)



**3** Stellen Sie sich hinter die Maschine und drücken Sie mit der linken Hand auf den vorderen Steuerhebel. (Der Betrieb des Motors)



**4** Ziehen Sie nun das Starterseil des Motors mit der rechten Hand in einer sanften Bewegung nach hinten. Der Motor sollte nun innerhalb weniger Hübe starten.



**5** Halten Sie den vorderen Steuergriff gezogen und legen Sie das Starterseil in den dafür vorgesehenen Halter.



**6** Stellen Sie nun den Gashebel auf die gewünschte Motorintensität.



**7** Sie können die Maschine benutzen, indem Sie den vorderen Hebel gedrückt halten und die Maschine drücken. Um den Motor zu stoppen, lassen Sie den grünen Hebel los.



**8** Es ist auch möglich, die Selbstfahrfunktion durch betätigen des hinteren Hebels zu aktivieren.

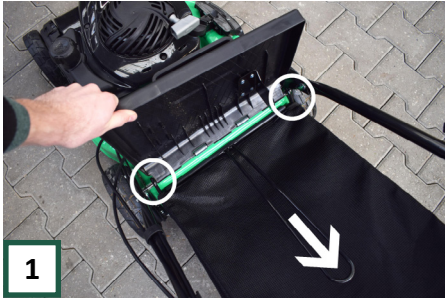
**⚠ ACHTUNG!** Wenn Sie die Selbstfahrfunktion verwenden möchten, ist es ratsam, zuerst die Maschine etwas vorwärts zu drücken und dann den hinteren Hebel zu betätigen.

Auf diese Weise muss das Antriebssystem nicht jedes Mal ein volles Drehmoment aushalten, dies führt zu einer erheblich längeren Lebensdauer des Antriebssystems!



# 3. Inbetriebnahme & Betrieb

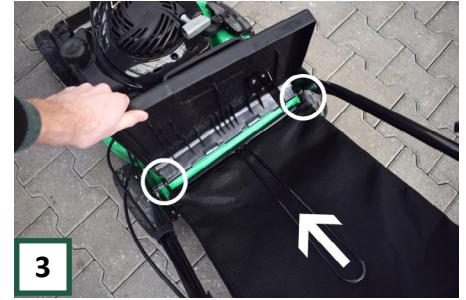
## Fangkorb Leeren



Heben Sie die hintere Klappe an, die den Korb bedeckt, und entfernen Sie den Fangkorb.



Der Fangkorb hat also eine Halterung und einen praktischen Griff auf der Rückseite. Sie können den Beutel leicht kippen, um das gesammelte Gras zu entfernen. Dann ersetzen Sie der Korb.



Stellen Sie sicher, dass beide Haken richtig an der Maschine anliegen. Dann die hintere Klappe wieder absenken. Sie können weiter mähen.

## Lager



Bewahren Sie den Rasenmäher einfach mit dem praktischen Klapplenker auf. Öffnen Sie die Klemmen auf beiden Seiten der Lenker und klappen Sie die Lenker nach vorne über die Maschine. Sie können jetzt den Rasenmäher aufbewahren. Optional können Sie den Fangkorb platzsparend auf die Maschine stellen.

## Für jeden Gebrauch

Überprüfen Sie vor jedem Gebrauch ob:

- Die Maschine komplett ist und korrekt montiert ist.
- Es beschädigte Teile gibt;
- Alle Schrauben und Muttern fest angezogen sind;
- Es Undichtigkeiten im Zusammenhang mit dem Motor gibt;
- Steuerhebel ordnungsgemäß funktionieren.

**Prüfen Sie, ob der Motor richtig einschaltet und ausschaltet und ob sich die Maschine ausschaltet sobald Sie den vorderen Hebel loslassen.**



Verwenden Sie die Maschine nicht, wenn Mängel bekannt sind! Beheben Sie zuerst die Mängel. Bitte wenden Sie sich bei Bedarf an den Hersteller.

Sorgen Sie auch für einen ordentlichen Arbeitsplatz:

- Ohne Rutschgefahr;
- Frei von Hindernissen;
- Mit genug Licht.



Verwenden Sie das Gerät nicht in unmittelbarer Nähe von Kindern oder Tieren.

Stellen Sie vor Beginn der Arbeit mit Ihrer Maschine sicher, dass Sie die Sicherheitshinweise auf den Seiten 4 bis 7 sorgfältig gelesen haben. Nachfolgend finden Sie eine Liste der fünf häufigsten Situationen, die zu Unfällen mit Rasenmähern führen können. Sei dir dessen bewusst!

- 1) Mit Händen oder Füßen (bei laufendem Motor) unter das Mähdeck gehen;
- 2) Mähen von Bereichen, die zu geneigt sind, wodurch die Maschine kippt;
- 3) Nicht entfernen von Gegenstände vom Rasen, die dazu führen, dass sie wegspringen.
- 4) Rasen mähen, während Kinder, (Haus)tiere in der Nähe sind;
- 5) Nicht entfernen von die Zündkerzenkappe während der Wartungsarbeiten.

# 4. Pflege & Wartung



Entfernen Sie das Zündkerzenkabel von der Zündkerze während der Installation, Reparatur und Wartung, Siehe S. 13.



Tragen Sie Handschuhe, um Verletzungen zu vermeiden.

Die Wartung der Maschine umfasst:

- Reinigen von die Maschine nach jedem Gebrauch gründlich. Entfernen von Grasresten von der Unterseite mit oder ohne Verwendung von Wasser;
- Ölstand prüfen und Öl wechseln;
- Motorwartung;
- Überwinterung des Rasenmähers;
- Das Messer ersetzen.

## Rahmenpflege

Die Unterseite des Mähdecks sollte nach jedem Gebrauch gereinigt werden, um eine Ansammlung von Gras zu vermeiden. Andernfalls wird die Lebensdauer des Rahmens und der Klinge beeinträchtigt. Das Deck kann von unten **MIT EINER BÜRSTE, NIEMALS MIT WASSER und durch Anheben vorne und Schieben des Griffs/ Lenker auf den Boden gereinigt werden. Stellen Sie sicher, dass Sie das Zündkerzenkabel von der Zündkerze getrennt haben.**

## Ölstand Überprüfen

Füllen Sie den Ölbehälter vor dem ersten Betrieb des Rasenmähers mit Motoröl. Überprüfen Sie dann den Ölstand einige Male pro Saison.

Sehen Sie sich den Schritt-für-Schritt-Plan für den Ölstand auf **Seite 12 an.**

## Art des Motoröls

Verwenden Sie eines der folgenden Motoröle für Ihre Maschine:

- SAE 30 (kann über [www.acg-holten.com](http://www.acg-holten.com) bestellt werden)
- 5W-30
- 10W-30

## Motorwartung

Anweisungen zur Motorwartung finden Sie im mitgelieferten Handbuch für den jeweiligen Briggs & Stratton-Motor.

Wenn Sie Fragen zur Wartung haben, können Sie sich jederzeit an die Briggs & Stratton-Servicestellen wenden.

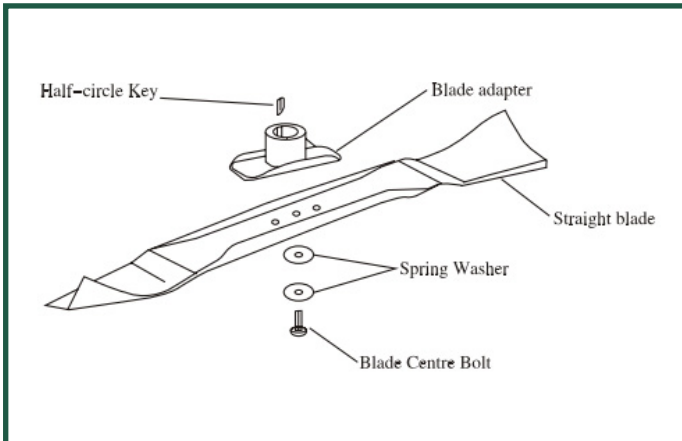
## Überwintern



Anweisungen zur Winterfestmachung des Motors finden Sie im mitgelieferten Briggs & Stratton-Handbuch. Bei Bedarf wenden Sie sich bitte an ACG oder Ihren örtlichen Briggs & Stratton-Servicepunkt.

In jedem Fall wird dringend empfohlen, ein Alkylatbenzin zu verwenden, beispielsweise Aspen für Viertaktmotoren. **ACHTUNG!** Wenn Sie Euro 98 verwenden, geben Sie immer Fuel Fit hinzu, um den Motor zu schonen, 10 ml Fuel Fit auf 1 L Kraftstoff, zuerst mischen und dann dem Motor hinzufügen. **Auf keinen Fall Euro 95/E10 verwenden.**

## Messer ersetzen



Single straight Messer (standard)



**1** Entfernen Sie vor dem Start die Zündkerzenkabel von der Zündkerze.



**2** Dann die Maschine mit den Vorderrädern in der Luft und dem Griff/ Lenker auf dem Boden nach hinten kippen.



**3** Lösen Sie mit Schlüssel 14 die Schraube in der Mitte das Messer, indem Sie sie gegen den Uhrzeigersinn drehen. Halten Sie das Messer mit der anderen Hand (verwenden Sie gegebenenfalls ein altes Tuch oder Handschuhe zum Greifen).



**4** Lösen Sie die Schraube vollständig und entfernen Sie das Messer. Sie sehen nun eine T-Kupplung, wie oben im Kreis gezeigt. Stellen Sie sicher, dass es an Ort und Stelle bleibt.



**5** Wenn sich die Kupplung von der Welle löst, stellen Sie sicher, dass der „Halbmond Feder“ nicht aus der Welle fällt! Ersetzen Sie die Baugruppe wie in Schritt 4 beschrieben.



**6** Stecken Sie die Schraube mit den Tellerfeder durch die neue Klinge. **ACHTUNG!** Von unten gesehen dreht das Messer gegen den Uhrzeigersinn. Überprüfen Sie, ob sich die scharfe Seite an der richtigen Stelle befindet.

## 4. Pflege & Wartung



Ziehen Sie die Klinge richtig an und prüfen Sie, ob die T-Kupplung richtig in die Klinge eingreift, damit sie gesichert ist. Die Klinge wurde jetzt ersetzt, Sie können die Maschine wieder aufrecht stellen



Setzen Sie das Zündkerzenkabel wieder auf die Zündkerze und stellen Sie sicher, dass es geklickt hat.



# “HABEN SIE EINE FRAGE? BITTE KONTAKTIEREN SIE UNS!”



## Ersatzteile

Wenn ein Teil Ihrer Maschine abgenutzt ist, kann es über unsere Website [www.acg-holten.com](http://www.acg-holten.com) nachbestellt werden. Wenden Sie sich bei Bedarf an den ACG-Kundendienst.

*Lassen Sie eine defekte Maschine nur von qualifiziertem Personal reparieren. Verwenden Sie nur Originalteile für Reparaturen.*

## Garantie

Die Garantiezeit beträgt 12 Monate für die gewerbliche Nutzung und 24 Monate für Endbenutzer ab dem Kaufdatum des Geräts. Die Garantie gilt nur für Mängel, die auf Material- und / oder Produktionsfehler zurückzuführen sind. Im Falle eines Gewährleistungsanspruchs muss die Kaufrechnung mit dem Kaufdatum beigelegt werden.

Ausgenommen von der Garantie sind Missbrauch wie z. B. Überlastung des Geräts, Gewaltanwendung, Schäden durch fremde Einflüsse oder Fremdkörper sowie die Nichteinhaltung von Betriebs- und Installationsanweisungen sowie normaler Verschleiß.

# 5. Technik

<b>Model/ type</b>	<b>ACG46-BASIC</b>
Schnittbreite	46 cm
Antrieb	Selbstfahrend
Motor	Briggs and Stratton BS500E (benzin)
Mähoptionen	1) Fangkorb 2) Seitenauswurf 3) Mulchen
Fangkorbvolumen	50 L
Mähtechnik	Kreiselmäher
Schnitthöhen	20-80 mm
Schnitthöhenverstellung	8 positionen, zentral einstellbar
Raddurchmesser hinten	20 cm
Raddurchmesser vorne	18 cm
Mähdeck	Stahl

# 6. Konformitätserklärung

	<b>Inverkehrbringer:</b> ACG® Holten B.V. Veenweg 5, 7451RM Holten NL Tel: +31 (0)615061344 <a href="http://www.acg-holten.com">www.acg-holten.com</a> <a href="mailto:info@acg-holten.com">info@acg-holten.com</a>
<b>Bezeichnung:</b>	Rasenmäher
<b>Type:</b>	ACG46-BASIC
<b>EG-Richtlinie:</b>	2006/42/EG
<b>Angewandte Normen</b>	EN ISO 5395-2:2013 EN ISO 5395-1:2013

Hiermit erklären wir, dass die oben genannte Maschine den grundlegenden Sicherheits- und Gesundheitsanforderungen der EG-Richtlinie entspricht. Diese Erklärung verliert ihre Gültigkeit, wenn Veränderungen an der Maschine vorgenommen werden, die nicht mit uns abgestimmt wurden.

Holten, Juli 2018: ACG Holten B.V.



# 7. Probleme

Problem	Mogelijke oorzaak	Oplossing
<ul style="list-style-type: none"> <li>Motor startet nicht</li> </ul>	<ul style="list-style-type: none"> <li>Der grüne Motorfreigabehebel ist nicht eingefahren</li> <li>Der grüne Motorfreigabehebel ist nicht richtig positioniert</li> <li>Das Zündkerzenkabel ist nicht angeschlossen</li> <li>Der Gashebel befindet sich nicht in der richtigen Position</li> <li>Kein Treibstoff im Treibstofftank</li> <li>Die Kraftstoffzufuhr ist blockiert</li> <li>Die Zündkerze ist nass</li> <li>Motor ist überflutet</li> </ul>	<ul style="list-style-type: none"> <li>Ziehen Sie den Hebel zurück, siehe S. fünfzehn</li> <li>Positionieren Sie den grünen Griff richtig im Schiebegriff. (Schritte 8 und 9 S. 10)</li> <li>Schließen Sie das Zündkerzenkabel an die Zündkerze an, siehe S. 13</li> <li>Stellen Sie den Gashebel auf „SCHNELL“, siehe S. 15</li> <li>Füllen Sie den Tank mit Kraftstoff (Alkylatbenzin für Viertaktmotoren)</li> <li>Reinigen Sie die Versorgungsleitung</li> <li>Schalten Sie die Zündkerze aus und trockne es.</li> <li>Starten Sie den Motor mit dem Gas in der Position „Schnell“</li> </ul>
<ul style="list-style-type: none"> <li>Motor läuft unregelmäßig</li> </ul>	<ul style="list-style-type: none"> <li>Das Zündkerzenkabel sitzt nicht richtig</li> <li>Schmutziger Luftfilter</li> <li>Kraftstoffzufuhr ist verstopft oder Kraftstoff verunreinigt</li> <li>Vergaser ist verkehrsangepasst</li> </ul>	<ul style="list-style-type: none"> <li>Ziehen Sie das Zündkerzenkabel gut fest</li> <li>Luftfilter reinigen oder ersetzen</li> <li>Reinigen Sie den Vergaser und füllen Sie den Tank mit neuem sauberem Öl</li> <li>Vergaser zurücksetzen</li> </ul>
<ul style="list-style-type: none"> <li>Extreme Vibration</li> </ul>	<ul style="list-style-type: none"> <li>Das Messer ist locker oder aus dem Gleichgewicht geraten</li> <li>Das Messer ist verbogen</li> </ul>	<ul style="list-style-type: none"> <li>Ziehen Sie das Messer fest und balancieren Sie diese gut aus, siehe S. 19</li> <li>Ersetzen Sie das Messer, siehe S. 19</li> </ul>
<ul style="list-style-type: none"> <li>Der Mäher hat das Gras nicht richtig gemulcht (pulverisieren)</li> </ul>	<ul style="list-style-type: none"> <li>Die Motordrehzahl ist zu niedrig</li> <li>Das Gras ist zu nass</li> <li>Das Gras ist zu hoch</li> <li>Das Messer ist stumpf</li> </ul>	<ul style="list-style-type: none"> <li>Stellen Sie den Gashebel zwischen 3/4 und „SCHNELL“.</li> <li>Warten Sie, bis das Gras getrocknet ist</li> <li>Mähen Sie zuerst mit einer höheren Einstellung</li> <li>Schärfen oder ersetzen Sie das Messer</li> </ul>
<ul style="list-style-type: none"> <li>Gras wird nicht gleichmäßig geschritten</li> </ul>	<ul style="list-style-type: none"> <li>Räder sind nicht richtig eingestellt</li> <li>Das Messer ist stumpf</li> <li>Das Messer ist schief</li> </ul>	<ul style="list-style-type: none"> <li>Überprüfen Sie die Räder</li> <li>Schärfen oder ersetzen Sie die Klinge, siehe S.19</li> <li>Positionieren Sie die Klinge neu, siehe S. 19</li> </ul>
<ul style="list-style-type: none"> <li>Wie oft sollte ich den Ölstand überprüfen?</li> </ul>	<ul style="list-style-type: none"> <li>Es wird empfohlen, dies einige Male pro Saison zu tun</li> </ul>	<ul style="list-style-type: none"> <li>Siehe S. 12</li> </ul>
<ul style="list-style-type: none"> <li>Welches Motoröl verwenden?</li> <li>Welchen Treibstoff verwenden?</li> </ul>	<ul style="list-style-type: none"> <li>Siehe S. 18</li> <li>Siehe S. 13</li> </ul>	

**ACHTUNG! Weitere Probleme mit dem Motor finden Sie im Handbuch zu Briggs und Stratton, das im Lieferumfang enthalten ist. Oder wenden Sie sich an den ACG-Kundendienst. Oder an einer B&S service Stelle**

# 8. Teileliste und Explosionszeichnung

Daneben finden Sie eine Teileliste der Maschine.  
Eine Explosionsansicht des Produkts finden Sie auf Seite 26.

Wenn Sie ein Teil bestellen möchten, können Sie dies über unsere Website:  
[www.acg-holten.com](http://www.acg-holten.com).

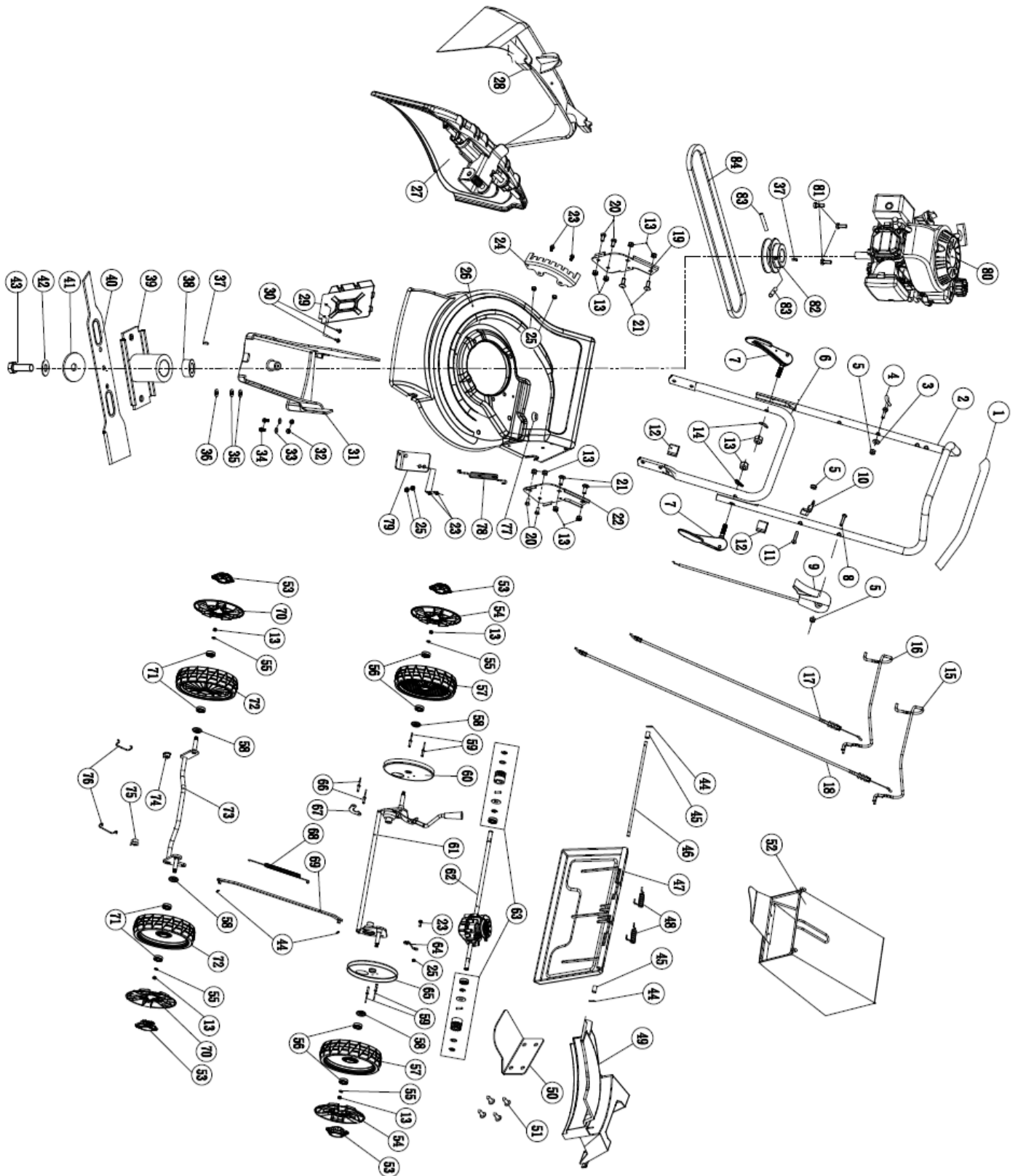
Auf Basis des „POS. NR“ können Sie das richtige Teil verfolgen. Wenn Sie Fragen haben, bitte  
Bitte wenden Sie sich an den Kundendienst von ACG

POS. NR	Beschreibung
1	Handgriff
2	Oberer Griff
3	Ring M6
4	Halterung für die Startschnur
5	Selbstsichernde Mutter M6
6	Unterer Griff
7	Griffklemme komplet
8	Schraube M8x55
9	Gaskabel
10	Kabelführung
11	Schraube M6x30
12	Unterlegscheibe
13	Kabelklemme
14	Gewölbte ring M8
15	Hebel für Radantrieb
16	Hebel für Motorbremse
17	Kabel für Motorbremse
18	Kabel für Radantrieb
19	Schiebestangenhalter rechts
20	Schraube, Sechskant M8x16
21	Sicherungsschraube M8
22	Schiebestangenhalter rechts
23	Selbstschneidende Schraube M5x12
24	Halter für Höhenverstellung
25	Selbstsichernde Mutter M5
26	Mähdeck
27	Seitenauswurf-Baugruppe
28	Stopfen für Seitenauswurf
29	Abdeckplatte des Radantriebs
30	Schraube
31	Keilriemenabdeckung
32	Selbstsichernde Mutter M5
33	Ring M5
34	Schraube M5x16
35	Ring
36	Ring

37	Halbmondkeil
38	Unterlegscheibe
39	Messer-Adapter
40	Single straight Messer 46cm
41	Tellerfeder
42	Ring
43	Messerbolzen
44	Haltefeder
45	Kunststoffhülse
46	Achse für Rückenklappe
47	Heckklappe
48	Feder für Heckklappe
49	Mulchstopfen
50	Distanzstück für Mulchstopfen
51	Selbstschneidende Schraube
52-1	Sammeltasche - Frame
52-2	Sammeltasche - Tasche
52-3	Sammeltasche - Metalllippe
53	Radabdeckung klein
54	Hinterradabdeckung groß
55	Ring M8
56	Lager 6001
57	Hinterrad
58	Staubkappe
59	Pop-Niete
60	Radabdeckung hinten rechts
61	Hinterradachse
62	Radantriebsübertragung
63-1	Zahnradatz rechtes Hinterrad
63-2	Zahnradatz linkes Hinterrad
64	Hinterachsträger gefedert
65	Radabdeckung hinten links
66	Pop-Niete
67	Hinterachsträger
68	Feder für Höhenverstellung
69	Getriebe für Höhenverstellung

70	Vorderradabdeckung Goß
71	Lager
72	Vorderrad
73	Radachse vorne
74	Kunststoffhülse rechts
75	Kunststoffhülse links
76	U-Feder
77	Gummibuchse
78	Feder für Radübertragung
79	Halterung für die Radübertragung
80	Motor BS500E
81	Motorschraube selbstschneidend
82	Riemenscheibe
83	Feststellschraube M6x12
84	Keilriemen

# 8. Teileliste und Explosionszeichnung





# Schließlich

**Sie haben jetzt das gesamte Handbuch gelesen und wissen alle wichtigen Dinge über die Maschine und wie Sie damit arbeiten. Wir gehen davon aus, dass Sie alle oben genannten Informationen ernst nehmen und die richtigen Sicherheitsmaßnahmen ergreifen. Das Deaktivieren, Ändern, Blockieren, Zerlegen, Manipulieren oder Hinzufügen von Teilen zu Sicherheits- und Schutzkomponenten des Geräts ist strengstens untersagt. Dies kann zu schweren oder lebensbedrohlichen Verletzungen führen. Die Nichtbeachtung der in diesem Handbuch genannten Punkte bedeutet, dass der Hersteller unter keinen Umständen für Material- und Personenschäden haftbar gemacht werden kann. Ein Gewährleistungsanspruch gegen den Hersteller entfällt bei Fahrlässigkeit.**

**“Viel Spaß mit Ihrer Maschine!”**

